



ATRAKCYJNE MIASTA DLA AKTYWNYCH MIESZKAŃCÓW

Przygotowanie programów rewitalizacji dla zintegrowanych działań w województwie pomorskim



Fundusze Europejskie
Pomoc Techniczna



URZĄD MARSZAŁKOWSKI
WOJEWÓDZTWA POMORSKIEGO

Unia Europejska
Fundusz Spójności





URZĄD MARSZAŁKOWSKI
WOJEWÓDZTWA POMORSKIEGO

MIASTO DLA WSZYSTKICH



Szanowni Państwo,

Świadomość odpowiedzialności wynikającej z roli inicjatora zmian społeczno-gospodarczych i przestrzennych w dzielnicach, osiedlach i obszarach borykających się z licznymi trudnościami przenikającymi codzienne życie mieszkańców, towarzyszy samorządom miast od samego początku przygotowań kompleksowych planów działań formułowanych w ramach programów rewitalizacji. Przedsięwzięcia te w wielu przypadkach wykraczają poza indywidualne działania podejmowane przez samorządy gmin i podejmują próby tworzenia nowych mechanizmów współpracy - zarówno pomiędzy podmiotami publicznymi, jak i podmiotami prywatnymi, w tym zwłaszcza organizacjami pozarządowymi i grupami mieszkańców.

Projekt realizowany w 2016 roku przez Samorząd Województwa Pomorskiego oraz Ministerstwo Rozwoju wyposażył samorządy lokalne w narzędzia, które pozwoliły na podjęcie prób wypracowania dowolnych, dostosowanych do własnej specyfiki, zasad realizacji kompleksowych działań rewitalizacyjnych. Efekty tych działań są w poszczególnych miastach bardzo zróżnicowane, a to wynika przede wszystkim z uprzednio nabytych doświadczeń poszczególnych samorządów z współpracy międzysektorowej.

Każdorazowo jednak za miarę sukcesu należy uznać nabywanie nowych doświadczeń mających szansę przełożyć się na zapisy programu. Przygotowanie i prowadzenie procesu rewitalizacji to w końcu również budowa obywatelskiej wspólnoty. Mieszkańcy Pomorskiego są w stanie angażować się na rzecz swoich miast. Konieczne jest jednak zaproponowanie metod, które pozwolą na konstruktywne współdziałanie mieszkańców i lokalnych samorządów oraz będą zmierzać do osiągnięcia równowagi pomiędzy rolami obu tych podmiotów, wzbudzając zainteresowanie i poczucie współodpowiedzialności wśród mieszkańców.

Mieczysław Struk, Marszałek Województwa Pomorskiego

ORGANIZACJA PROCESU REWITALIZACJI

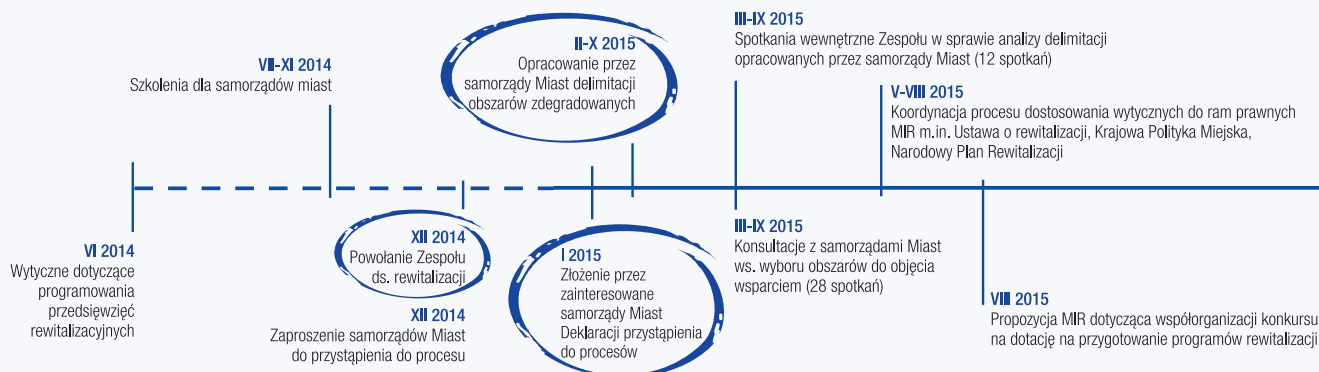
OTWARCIE NA REWITALIZACJĘ

Przemiany struktury społecznej mieszkańców miast związane ze zmniejszającą się liczbą urodzeń, systemowymi zmianami na rynku pracy oraz odpływem mieszkańców miast na ich obrzeża, przyczyniły się do podjęcia działań mających na celu stworzenie nowej polityki rewitalizacyjnej w polskich gminach. Działania te, podejmowane przez Radę Ministrów i Ministerstwo Rozwoju, zaowocowały w 2015 roku opracowaniem ram prawnych koordynacji tego procesu przy wykorzystaniu nowych instrumentów ekonomicznych i planistycznych, jak również stworzeniem warunków do finansowania ze środków Unii Europejskiej przedsięwzięć, mających szansę na trwałą poprawę sytuacji społeczno-ekonomicznej mieszkańców wybranych dzielnic.

W perspektywie finansowej na lata 2014-2020 za cel postawiono realizację przedsięwzięć, które będą odpowiadać na wyzwania w zakresie aktywizacji społeczno-gospodarczej mieszkańców obszarów rewitalizacji. Przedsięwzięcia te w sposób indywidualny traktują wyznaczone, określone terytorialnie obszary i skupiają się

na wykorzystaniu ich wewnętrznych potencjałów, które wynikają ze specyficznych uwarunkowań kulturowych czy przyrodniczych.

Podstawę planowanych działań stanowi jednak włączenie społeczne: działania zmierzające do podniesienia poziomu aktywności społecznej i zawodowej poprzez ukierunkowanie wsparcia na aktywizację społeczno-zawodową osób i rodzin dotkniętych i zagrożonych ubóstwem i wykluczeniem społecznym oraz rozwój usług społecznych świadczonych na rzecz mieszkańców obszarów rewitalizacji. Działania te są realizowane w formule projektów dwufunduszowych – zintegrowanych działań Europejskiego Funduszu Społecznego oraz Europejskiego Funduszu Rozwoju Regionalnego – w ramach spójnej strategii określonej w programie rewitalizacji. Jest to wniosek wyciągnięty z funkcjonowania mechanizmu z lat 2007-13, w którym różne podmioty zaangażowane w działania na rzecz zdegradowanych obszarów często nie koordynowały prac w ramach wspólnej wizji wyrażonej w dokumencie strategicznym.



WDRAŻANIE REGIONALNEJ POLITYKI MIEJSKIEJ

Złożony proces przygotowań dwufunduszowych projektów obejmujących kompleksowe działania na rzecz obszarów zdegradowanych wiązał się z koniecznością rozwoju wiedzy samorządów lokalnych na temat specyfiki działań rewitalizacyjnych oraz warunków, jakie spełniać powinny programy rewitalizacji. Prace rozpoczęły się w 2014 roku i wynikały z braku doświadczeń znaczącej części samorządów w przygotowaniu tak specyficznych działań z obszaru polityki społecznej. Z wiedzy zdobytej w związku z realizacją kompleksowych przedsięwzięć rewitalizacyjnych w ramach RPO WP 2007-2013, aby sprawnie koordynować tak złożony proces, w Urzędzie Marszałkowskim Województwa Pomorskiego powołano interdyscyplinarny Zespół ds. rewitalizacji, w skład którego weszło 12 przedstawicieli Instytucji Zarządzającej RPO WP - pracownicy Departamentu Europejskiego Funduszu Społecznego, Departamentu Programów Regionalnych, Departamentu Rozwoju Regionalnego i Przestrzennego, a także: Departamentu

Edukacji i Sportu, Regionalnego Ośrodka Polityki Społecznej i Pomorskiego Biura Planowania Regionalnego. Taki skład zespołu gwarantuje kompleksową opiekę nad procesem, ze szczególnym uwzględnieniem kompetencji z zakresu usług społecznych, aktywizacji społeczno-zawodowej, specyfiki NGO, planowania przestrzennego, polityki społecznej i gospodarki komunalnej.

Do zadań Zespołu ds. rewitalizacji należy uczestniczenie w procesie przygotowań programów rewitalizacji, które stanowią obowiązkowy dokument w procesie ubiegania się o wsparcie finansowe na rewitalizację obszarów zdegradowanych, jak również istotne narzędzie służące realizacji polityki miejskiej. Ponadto Zespół przeprowadza konsultacje związane z wyznaczaniem obszarów rewitalizacji, pomaga interpretować zapisy ustawy, wskazuje na powiązania z innymi obszarami polityki społecznej i aktywności miast w związku z programowaniem działań, pomaga w zrozumieniu specyficznych

uwarunkowań realizacji działań społecznych w odpowiedzi na zidentyfikowane w obszarach problematyki społecznej.

Kompleksowy i zintegrowany program rewitalizacji stanowi podstawę do uzgodnień zintegrowanych projektów rewitalizacyjnych, które będą składane w ramach RPO WP. Projekty te, z uwagi na ukierunkowanie na zagadnienia związane z aktywizacją społeczną i zawodową, nie mogą być jednak jedynym narzędziem realizacji programów rewitalizacji.



IDENTYFIKACJA OBSZARÓW REWITALIZACJI W WOJEWÓDZTWIE POMORSKIM

Negocjacje Zintegrowanych Projektów Rewitalizacyjnych dotyczą terenów uzgodnionych z Instytucją Zarządzającą RPO WP. Oznacza to, że wybór tego obszaru to efekt jednego z etapów współpracy z samorządami, zmierzający do wyznaczenia tej części miasta, która jest w relatywnie najgorszej (krytycznej) sytuacji społeczno-ekonomicznej. W praktyce jest to przeanalizowanie wewnętrznego potencjału społecznego, przestrzennego i gospodarczego, obrazujące zróżnicowanie i ogólną kondycję miasta, zgodnie z Wytycznymi dotyczącymi programowania przedsięwzięć rewitalizacyjnych w ramach RPO WP na lata 2014-2020. Działania rewitalizacyjne z definicji skierowane są na określony i zidentyfikowany dzięki diagnozie obszar rewitalizacji, przy założeniu zastosowania adekwatnych narzędzi oraz możliwości finansowania rewitalizacji.

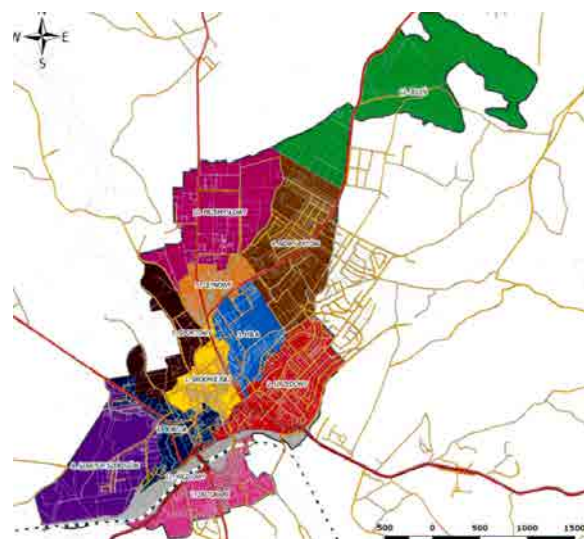
Metoda zaproponowana przez IZ RPO WP, zmierzająca do wyznaczenia granic obszarów do rewitalizacji, zakłada wykorzystanie różnego rodzaju źródeł informacji przestrzennej, mogących doprowadzić do utworzenia podziału miasta na jednostki stanowiące podstawę analiz, względnie jednorodne i dla mieszkańców intuicyjne przy pomocy: obwodów spisowych GUS, istniejących i historycznych dzielnic miasta, katastru nieruchomości, ukształtowania powierzchni (NMT), gęstości zabudowy i jej morfologii, a także analiz treści literatury i in. W rezultacie jednostki są rozdzielne (obszar jest częścią tylko jednej jednostki), fizjonomicznie i funkcjonalnie jednolite oraz charakteryzujące się podobną intensywnością użytkowania. Ilość podobszarów nie jest ściśle określona, zależy od wielkości, specyfiki i historycznych uwarunkowań rozwoju miasta, zaś ich wielkość nie powinna przekraczać od 1% (w przypadku małych miast) do 10-15% (w przypadku dużych miast) liczby mieszkańców. Tak wydzielone jednostki stanowią podstawę agregowania, przechowywania, przetwarzania i wizualizacji danych o mieście, a także pozwalają na prowadzenie analiz porównawczych, prowadzenie polityki rozwoju przy planowaniu szeregu inwestycji oraz obserwowanie dynamiki procesów.



Aby zapewnić prawidłowe wydatkowanie środków na rewitalizację, niezbędna okazuje się koncentracja interwencji. Miasta, w uzgodnieniu z IZ RPO, wyłoniły obszary kryzysowe, o wyraźnie zaznaczonych granicach co uzasadnia konieczność kompleksowej naprawy wybranej jednostki, tej najbardziej problematycznej na tle miasta. Trwałe efekty rewitalizacyjne są trudne do dostrzeżenia w przypadku pojedynczych i rozproszonych przedsięwzięć, w szczególności realizowanych z pominięciem aspektów społecznych i gospodarczych.

Jednym z najczęściej przywoływanych problemów przy delimitacji był dostęp do danych. Publiczna statystyka przestrzenna dysponuje niewystarczającym zasobem informacji, dlatego już na wstępie IZ RPO WP zachęcała do stworzenia kompletnej bazy danych, tworzącej system pozwalający na prowadzenie szerszych analiz przemian zachodzących w mieście, jak i organizacji systemu monitoringu miejskiego z zastosowaniem możliwości jakie niosą ze sobą technologie geoinformacyjne. Założenie to jest zgodne z kierunkami wyznaczonymi w ustawie o rewitalizacji, w której z jednej strony samorządy miast są zobowiązane do prowadzenia analiz mających na celu identyfikację obszarów rewitalizacji w przestrzeni całego miasta, a z drugiej strony - odpowiadają za okresowe monitorowanie oddziaływania gminnych programów rewitalizacji. Badanie organizmu tak

żywego i dynamicznego jak miasto wymaga szczególnej wiedzy na różnych płaszczyznach, stąd do sporządzenia delimitacji wybrano trzy obszary zróżnicowania: podsystem społeczny, podsystem przestrzenny i podsystem gospodarczy.



Identyfikacja obszarów rewitalizacji w województwie pomorskim - Bytów



Przeprowadzenie delimitacji jest niezbędne w procesie diagnozowania stanu miasta, w tym jego największych problemów, a w konsekwencji ustalania priorytetów i działań rozwojowych. Daje możliwość identyfikowania i wyboru na terenie miasta szczególnych problemów, dla których niezbędne jest wdrożenie przez władze miasta szczególnej interwencji służącej przeciwdziałaniu kryzysowi.

Joanna Gappa, Gmina Miejska Chojnice



Dzięki delimitacji środki finansowe na kompleksowe wsparcie realizowane poprzez usługi społeczne i poprawę warunków mieszkaniowych, przestrzennych, poprawę stanu infrastruktury, trafią do ściśle określonych, skoncentrowanych terenów, a nie jakby to miało miejsce w przypadku braku delimitacji do rozproszonych w przestrzeni miejsc.

Aleksandra Oskroba, Gmina Miasto Ustka



Raport z delimitacji jest dokumentem, który po raz pierwszy przedstawił zróżnicowanie wewnątrzmijskie w ujęciu wielu wskaźników, co pozwala na otrzymanie pełniejszej diagnozy problemów. Dzięki pogłębionemu obrazowi, możliwe jest dobranie odpowiednich narzędzi w celu podjęcia działań, które mają na celu zmniejszenie różnic pomiędzy poszczególnymi obszarami miasta.

Agnieszka Robak, Gmina Miejska Rumia

W ramach wykorzystania wskaźników skoncentrowano się na dwóch grupach: wskaźnikach obowiązkowych, odniesionych do średnich wartości w regionie oraz fakultatywnych, odniesionych do średnich wartości w analizowanym mieście we wskazanych podsystemach, przy czym te drugie to katalog otwarty i możliwy do rozszerzenia. Dzięki temu uzyskano pełniejszy obraz wszystkich jednostek urbanistycznych wyznaczonych w mieście, wybrano te najbardziej zdegradowane i zagrożone wykluczeniem oraz objęto je kompleksowymi przedsięwzięciami rewitalizacyjnymi.

W podsystemie społecznym należało wziąć pod uwagę co najmniej trzy ze wskazanych czterech wskaźników obowiązkowych (przy

czym dwa: liczba osób korzystających z pomocy społecznej na 1 tys. ludności oraz udział długotrwale bezrobotnych wśród osób w wieku produkcyjnym, była obligatoryjna) oraz nie mniej niż trzy fakultatywne wybrane z katalogu lub zaproponowanych przez miasto.

W podsystemie gospodarczym należało wziąć pod uwagę co najmniej dwa ze wskazanych trzech wskaźników obowiązkowych oraz nie mniej niż jeden fakultatywny wybrany z katalogu lub zaproponowanych przez miasto.

Analiza wskaźników dotyczyła wszystkich wyznaczonych jednostek w mieście, co też stanowi odzwierciedlenie rekomendacji zawartych w ustawie. Powstałe Raporty z delimitacji



Identyfikacja obszarów rewitalizacji w województwie pomorskim - Starogard Gdański



Identyfikacja obszarów rewitalizacji w województwie pomorskim - Kościerzyna



Należałoby usunąć ograniczenia w ich pozyskiwaniu oraz stworzyć spójny i jednolity system gromadzenia danych w różnych instytucjach i jednostkach aby uniknąć kłopotów z różnorodnymi systemami ich agregacji i przetwarzania. Ostatecznym celem powinna być możliwość łatwego pozyskania różnorodnych, porównywalnych i powtarzalnych danych na właściwym poziomie szczegółowości (im bardziej szczegółowe tym lepiej).

Anna Jabłońska, Urząd Miasta Wejherowa



Obszary zdegradowane psują wizerunek miasta. Zazwyczaj są to tereny ludzi uboższych, z nagromadzeniem patologii społecznych, którym rewitalizacja może pomóc wyjść „na prostą” oraz spowoduje zanik różnic społecznych, co z pewnością jest korzystne dla wszystkich mieszkańców. Pozwoli to na poczucie większego bezpieczeństwa, a może nawet zachęci przyjezdnych do dłuższego pobytu (możliwe, że na stałe).

Karol Wiszniewski, student III roku gospodarki przestrzennej, Uniwersytet Gdański



Według mnie, wyznaczenie obszaru do rewitalizacji jest potrzebne.

Należy skupić się na jednym obszarze, który może stać się lepszym miejscem do życia, do spędzania czasu.

Aneta Cieślarczyk, studentka III roku gospodarki przestrzennej, Uniwersytet Gdański

obszarów zdegradowanych i rewitalizacji inicjowały prace nad programami rewitalizacji oraz uzgadniania z IZ RPO zakresu zintegrowanego projektu rewitalizacyjnego. Dokument ten jest syntetyczną wiedzą o zróżnicowaniu wewnątrzmięjskim, ale też stanowi uzasadnienie i wskazanie konkretnego (zamkniętego w granicach) obszaru interwencji przy jednoczesnym respektowaniu polityki przestrzennej i strategicznej miasta. Istotne jest to, że samorządy województwa pomorskiego miały już opracowanie diagnostyczne służące wyznaczeniu obszarów zdegradowanych i rewitalizacji na moment wejścia w życie ustawy o rewitalizacji.

Wsparcie ze środków EFS i EFRR dedykowane jest obszarom o najgorszej sytuacji w mieście, lecz należy pamiętać, że program rewitalizacji – jak każdy program gospodarczy – odnosi się do całego obszaru miasta, w dłuższej perspektywie czasowej.



Magdalena Kaniewska, Justyna Wieczerek
Departament Programów Regionalnych
Urząd Marszałkowski
Województwa Pomorskiego

Po co MIESZKAŃCOM REWITALIZACJA?

W trakcie wielu wizyt studyjnych jakie odbyliśmy współpracując z pomorskimi miastami nad projektami rewitalizacyjnymi, najczęstszym zadawanym nam pytaniem było: *a co w rewitalizacji będzie dla mieszkańców?*

Przekładając język formalny na praktykę, odpowiedź brzmiałaby: oferujemy usługi, które stanowią realną pomoc i wsparcie dla mieszkańców. Szczególnie dla tych w najtrudniejszej sytuacji, ale nie tylko.

W ramach socjalno-bytowej rewitalizacji powstaną nowoczesne świetlice dla dzieci i młodzieży, w których będzie można spędzić czas kreatywnie i pożytecznie, po prostu ciekawie. Odrobić lekcje, ale także przygotować występ czy posklejać modele. I co ważne – blisko domu, we własnym środowisku.

No dobrze – ale co dla starszego pokolenia, przecież osób starszych jest w naszym mieście coraz więcej? W takim przypadku, możliwe jest stworzenie miejsc, w których seniorzy będą mieli zapewnioną fachową opieką, a także zorganizowany czas wolny. Zresztą nie tylko seniorzy – opieką możemy objąć także osoby niepełnosprawne, w każdym wieku. W ten sposób mieszkańcy wymagający opieki zyskują możliwość wyjścia z domu i aktywnego spędzenia czasu w towarzystwie, a ich opiekunowie mogą zająć się codziennymi sprawami, na które często nie starcza im czasu.

Rewitalizacja to także wsparcie rodziny w jej funkcjonowaniu – bo rodzin, które nie radzą sobie z problemami jest coraz więcej, we wszystkich grupach społecznych. Często możliwość skorzystania

z porady terapeuty, psychologa czy prawnika może okazać się szansą na przezwycięzenie sytuacji – wydawałoby się – bez wyjścia.

Ważna jest także aktywizacja osób dotychczas biernych zawodowo (np. matek, które przez wiele lat opiekowały się dziećmi i trudno jest się im odnaleźć na dynamicznie zmieniającym się rynku pracy). Działania rewitalizacyjne mogą objąć także tego typu działania, zawsze ukierunkowane na indywidualne potrzeby konkretnej osoby.

Pomorskie podejście do działań społecznych w rewitalizacji cechuje się jeszcze jednym ważnym elementem: lokalnością. W rozmowach z władzami miast podkreślaliśmy, że wszystkie wyżej wymienione usługi tylko wtedy będą skuteczne, jeśli zostaną ulokowane jak najbliżej mieszkańców – w ich dzielnicy, na sąsiedniej ulicy, w otoczeniu, które jest przyjazne i „oswojone”. A gdy do działań zostanie zaangażowana jeszcze lokalna organizacja pozarządowa, która zna mieszkańców, „czuje” ich problemy i potrafi włączyć ich w działania, szanse na udaną rewitalizację zdecydowanie wzrastają.

Anna Lewicka-Jacynowicz

Departament Europejskiego Funduszu Społecznego
Urząd Marszałkowski Województwa Pomorskiego

Bartosz Zozicki

Departament Rozwoju Regionalnego i Przestrzennego
Urząd Marszałkowski Województwa Pomorskiego

MIASTA W PROCESIE REWITALIZACJI

W województwie pomorskim 31 miast (9 miast Obszaru Metropolitalnego Trójmiasta, dalej: OMT, i 22 miasta spoza OMT) przygotowało dokumenty stanowiące ilościowe i jakościowe uzasadnienie wyboru obszaru do rewitalizacji, będące podstawą kolejnego etapu prac: przygotowania programów rewitalizacji, a w tym zintegrowanych projektów rewitalizacyjnych.

Obowiązujące przepisy wskazują, że obszar rewitalizacji powinien charakteryzować się szczególną intensyfikacją negatywnych zjawisk, z uwagi na istotne znaczenie dla rozwoju lokalnego, jak również nie może obejmować terenów większych niż 20% powierzchni gminy oraz zamieszkałych przez więcej niż 30% mieszkańców gminy. W województwie pomorskim łączna powierzchnia obszarów wyznaczonych do objęcia działaniami rewitalizacyjnymi wyniosła 2 485 ha (0,1% całkowitej powierzchni województwa). W sumie na obszarach tych mieszka ponad 143 tys. osób (6% mieszkańców województwa). Tereny te charakteryzują się największym nasileniem różnorodnych problemów i zjawisk kryzysowych, a jednocześnie mają istotne znaczenie dla poszczególnych samorządów.

Wskazać należy, iż tereny wyznaczone przez gminy poza OMT dotyczą zarówno większej powierzchni (1 397 ha, wobec 1 088 w gminach OMT), jak i większej liczby mieszkańców (82,6 tys. osób, wobec 60,8 tys. osób w gminach OMT). Zakres obszarów rewitalizacji w poszczególnych gminach wypełnia określone przepisami limity, w tym zarówno pod względem powierzchni (wartości poniżej 10%), jak i pod względem liczby mieszkańców (wartości poniżej 30%). Największe tereny biorąc pod uwagę udział w całkowitej powierzchni danej gminy jak i udział w całkowitej liczbie mieszkańców danej gminy, w OMT wyznaczyły trzy gminy - Puck, Tczew i Wejherowo (odpowiednio wartości w przedziale 2-7% oraz 12-19%), natomiast poza OMT – Malbork (odpowiednio wartość powyżej 8% oraz 30%).

Obszary rewitalizacji wyznaczone w województwie są stosunkowo niewielkie, co niewątpliwie pozwala poszczególnym gminom na koncentrację planowanych działań i osiągnięcie pełni założonego efektu rewitalizacji. Dodatkowo, ułatwi to przeprowadzenie dokładniejszych analiz przestrzennych i społecznych, a w konsekwencji wpłynie na lepsze dopasowanie projektów rewitalizacyjnych do potrzeb mieszkańców.

OPRACOWANIE PROGRAMÓW REWITALIZACJI

Podstawę koordynacji działań w zakresie rewitalizacji na obszarach wyznaczonych na podstawie diagnozy stanowią programy rewitalizacji. Realizując postanowienia Wytycznych Ministra Infrastruktury i Rozwoju w zakresie rewitalizacji w programach operacyjnych na lata 2014-2020, a także postanowienia umowy zawartej pomiędzy Województwem Pomorskim, a Ministrem Infrastruktury i Rozwoju, Zespół ds. rewitalizacji uczestniczył w procesie przygotowań przez miasta poszczególnych programów rewitalizacji.

Obszar metropolitalny Trójmiasta			
Miasto	Obszar preferowany do objęcia wsparciem	Przybliżona liczba mieszkańców obszaru	Przybliżona powierzchnia obszaru (w ha)
Gdańsk	Biskupia Górka-Stary Chełm	2 484	125
	Dolne Miasto-Plac Wałowy	6 129	69
	Nowy Port-Letnica-Twierdza Wisłoujście	10 111	178
	Orunia	6 933	102
Gdynia	Zamenhofa i Opata Hackiego (część dzielnicy Chylonia)	2 040	10
	Zachodnia część dzielnicy Witomino-Radiostacja	5 524	37
	Obszar dawnej wsi Oksywie wraz z ulicami Dickmana i Śmidowicza	2 786	66
Tczew	Zatorze	2 359	49
	Stare Miasto	7 488	91
Wejherowo	III Śródmieście	6 112	71
Pruszcz Gdański	Obszar nr 7	1 049	33
Puck	Centrum	2 181	31
Rumia	Zagórze	2 750	78
Kartuzy	Centrum	1 982	61
Żukowo	Centrum	890	87
RAZEM		60 818	1 088

Jako że sporządzenie takowych programów jest procesem trudnym i wieloaspektowym, 24 gminy województwa pomorskiego otrzymały na ten cel specjalne dotacje w łącznej kwocie ponad 3,7 mln zł. Celem konkursu zrealizowanego przez Samorząd Województwa Pomorskiego oraz Ministerstwo Infrastruktury i Rozwoju była pomoc w przygotowaniu kompleksowych programów rewitalizacji – stanowiących obowiązkowy dokument w procesie ubiegania się o wsparcie finansowe na rewitalizację obszarów zdegradowanych, jak również istotne narzędzie operacyjne służące realizacji polityki miejskiej.

Miasta poza Obszarem Metropolitalnym Trójmiasta

Miasto	Obszar preferowany do objęcia wsparciem	Przybliżona liczba mieszkańców obszaru	Przybliżona powierzchnia obszaru (w ha)
Brusy	Jednostka G – Centrum	1 093	43
Bytów	Miła	2 787	49
Chojnice	Dworcowa	7 224	163
Czersk	Jednostka F	1 846	47
Człuchów	Śródmieście	3 062	35
Debrzno	Centrum - Obszar I	748	15
Gniew	Podzamcze	298	13
	Stare Miasto	1 317	12
Kościerzyna	1000lecia – Kartuska	1 978	17
Kwidzyn	Stare Miasto	5 073	87
Lębork	Nowy Świat; Rejon ulic Mostnika, Stryjewskiego, Kossaka	5 245	71
Łeba	Śródmieście I	932	18
	Śródmieście I	5 739	29
Malbork	Centrum II	3 230	27
	Przedmieście	2 704	86
Miastko	Obszar C	1 791	12
Nowy Dwór Gdański	Obszar 11	1 382	16
Nowy Staw	E – Południe	1 014	102
Pelplin	Obszar nr 7 w obrębie ulic Starogardzkiej, Limanowskiego, Szpitalnej, Półko	1 059	25
	Jednostka 2 Partyzantów	2 886	33
	Jednostka 3 Sierpinka/Świętego Piotra	1 376	19
	Jednostka 6 Długa/Jaracza	2 387	25
Słupsk	Jednostka 7 Plac Zwycięstwa/Tuwima	1 261	17
	Jednostka 8 Wojska Polskiego	2 861	23
	Jednostka 9 Reymonta/Prusa	4 502	20
	Jednostka 10 Niemcewicz/Kopernika	3 050	25
	Starogard Gdański	Śródmieście	6 854
Sztum	Jednostka IV	1 927	23
	Jednostka V	1 437	26
Skarszewy	Jednostka 5 - Dworzec PKP	765	60
	Jednostka 8 - Stare Miasto	383	40
Ustka	Obszar E	2 952	25
Czarne	Jednostka B	1 402	14
RAZEM		82 565	1 397

Otrzymane wsparcie pozwoliło na sfinansowanie wszelkich niezbędnych badań i analiz, które posłużyły w przygotowaniu kompleksowego programu, a także na wdrożenie innowacyjnych sposobów aktywnego udziału mieszkańców w procesie jego przygotowania. Spośród wspartych w ten sposób gmin, tylko 7 podjęło się opracowania Lokalnego programu rewitalizacji (na podstawie ustawy z dnia 8 marca 1990 r. o samorządzie gminnym), natomiast pozostałe 17 gmin opracowuje Gminny program rewitalizacji (zgodnie z ustawą z dnia 9 października 2015r. o rewitalizacji). Obowiązkiem spoczywającym na Instytucji Zarządzającej RPO WP jest zaopiniowanie wszystkich programów rewitalizacji, w oparciu o które samorządy będą ubiegały się również o Europejskie Fundusze Strukturalne i Inwestycyjne.

NEGOCJACJE, UZGODNIENIA, KONSULTACJE ZAKRESÓW ZINTEGROWANYCH PROJEKTÓW

Negocjacje zakresu projektu zintegrowanego są prowadzone w oparciu o opracowywany przez miasto projekt programu rewitalizacji. Etap negocjacji zakresu projektu zintegrowanego zakończy się przyjęciem ramowego porozumienia pomiędzy miastami uprawnionymi do otrzymania wsparcia, a Instytucją Zarządzającą RPO WP w ramach Mechanizmu ZIT, lub w toku porozumienia z pozostałymi uprawnionymi miastami województwa pomorskiego.

Przedstawiciele Zespołu uczestniczą w wizytach studyjnych organizowanych w obszarach rewitalizacji (od sierpnia do listopada 2016 r. odbyło się już 30 takich wizyt). Warto podkreślić, że zarówno w opinii członków Zespołu, jak i przedstawicieli miast ten element pełni kluczową rolę we właściwym zdefiniowaniu zakresu projektu, zmienia projekcję terenu i pokazuje potrzeby mieszkańców, przez co łatwiej wydaje się dobór przedsięwzięć.

W listopadzie 2016 r. negocjacje przybierają formę konsultacji i doprecyzowania zakresu projektów i opiniowania programów rewitalizacji, co zwiastuje nadchodzący w I kwartale 2017 r. nabór wniosków do konkursu na dotację zintegrowanych projektów rewitalizacyjnych dofinansowanych z Unii Europejskiej w ramach RPO WP.

Agnieszka Parkot

Departament Programów Regionalnych
Urząd Marszałkowski Województwa Pomorskiego





Przyjęcie w ramach Regionalnego Programu Operacyjnego Województwa Pomorskiego 2014-2020 formuły zintegrowanego projektu rewitalizacyjnego ma na celu zapewnienie spójności, efektywności i trwałości programów rewitalizacji obszarów zdegradowanych. Podejście to jest bezpośrednim wynikiem dostosowania dotychczasowego modelu realizacji projektów rewitalizacyjnych, polegającego na dopełnianiu działań społecznych realizowa-

nych w ramach instrumentu elastyczności kompleksowymi działaniami z zakresu aktywizacji społecznej i zawodowej w ramach Programu Operacyjnego Kapitał Ludzki 2007-2013, do nowych uwarunkowań dwufunduszowego Programu. Realizowane projekty powinny być bowiem ukierunkowane w jak największym stopniu na niwelowanie społecznych barier zdiagnozowanych na zdegradowanym obszarze, nie zaś wyłącznie na rozwiązywanie specyficznych problemów przestrzennych. Realizacja działań infrastrukturalnych powinna być rozumiana jako jedno z narzędzi niwelowania zjawisk związanych z problemami społecznymi dotyczącymi danego obszaru, a nie jedyny czy główny cel rewitalizacji.

Wskaźniki określające dany obszar jako zdegradowany czyli m.in. wysoka liczba osób korzystających z zasiłków pomocy społecznej, wysoki odsetek osób długotrwale bezrobotnych wśród osób w wieku produkcyjnym, wysoka liczba przestępstw przeciwko rodzinie pokazują, że dla dalszego rozwoju społecznego, ale też gospodarczego i przestrzennego, niezbędne jest objęcie adekwatnym wsparciem osób, których życie determinowane jest przez różnorodne problemy. Sam proces opracowania programu rewitalizacji wymaga pogłębionej diagnozy społecznej dla szczegółowego określenia efektywnych działań mających na celu wsparcie osób zagrożonych ubóstwem lub wykluczeniem społecznym w ramach wieloletniego planu działań łączącego specyficzne, ale przenikające się wzajemnie, obszary polityki społecznej.

Jan Szymański

Dyrektor Departamentu Programów Regionalnych
Urzędu Marszałkowskiego Województwa Pomorskiego



Głównym wnioskiem płynącym z rozmów z potencjalnymi beneficjentami projektów zintegrowanych, jest teza, iż właściwy bieg życia rodzinnemu, funkcjonowaniu społecznemu a dalej zawodowemu na obszarach rewitalizacji mogą nadać przede wszystkim działania mające na celu upowszechnianie usług społecznych ukierunkowanych na prawidłowe funkcjonowanie rodziny. Najważniejsze założenia projektów w ramach Działania 6.2. RPO WP 2014-2020 to przede wszystkim kompleksowość, zindywidualizowanie oraz

deinstytucjonalizacja usług społecznych.

Punktem wyjścia dla planowanych działań musi być zawsze cała rodzina - rodzice, dzieci oraz w razie takiej konieczności osoby niesamodzielne, w tym seniorzy czy osoby z niepełnosprawnościami. Rodzina powinna zostać objęta kompleksowym, wszechstronnym wsparciem wynikającym wprost z opracowanej ścieżki reintegracji, przygotowanej przez zespół specjalistów na co dzień wspierających rodziny w prawidłowym funkcjonowaniu tj. psychologa, pracownika socjalnego, kuratora sądowego, pedagoga szkolnego oraz w ścisłej współpracy z rodziną. Taka ścieżka reintegracji musi uwzględniać potrzeby, oczekiwania, ale też zasoby wszystkich członków rodziny oraz być podstawą do długofalowego i wszechstronnego jej wsparcia realizowanego przez wyspecjalizowane podmioty. Deinstytucjonalizacja usług społecznych to świadczenie ich blisko ludzi, w dobrze im znanym lokalnym środowisku, ale też zapobieganie umieszczaniu dzieci w pieczy zastępczej, czy osób niesamodzielnych w instytucjonalnych formach opieki.

Kamila Siwak

Dyrektor Departamentu Europejskiego Funduszu Społecznego
Urzędu Marszałkowskiego Województwa Pomorskiego

PRZESTRZEŃ DLA PARTYCYPACJI

Partycypacja społeczna jest pojęciem wykraczającym poza ramy określone przepisami prawa. Dotyczy ono idei, w której udział mieszkańców w definiowaniu i rozwiązywaniu problemów oraz planowaniu działań stanowi jeden z elementów kształtowania społeczeństwa obywatelskiego i odpowiedzialnego zarządzania na rzecz rozwoju miasta.

Pomimo prób określenia ram partycypacji społecznej w przepisach prawa pozostaje ona pojęciem odnoszącym się do szerszej idei planowania działań z udziałem społeczności. Działania te mogą dotyczyć wszystkich sfer rozwoju miast i obszarów wiejskich przyczyniając się do poprawy efektywności prowadzenia lokalnej polityki rozwojowej odpowiadającej na potrzeby mieszkańców. Angażowanie się mieszkańców w poszczególne sfery funkcjonowania lokalnych samorządów staje się coraz powszechniejszym zjawiskiem. Wynika ono z potrzeb, które są wzmacniane szerszym niż jeszcze kilkanaście lat temu dostępem do informacji na temat decyzji podejmowanych przez władze publiczne. Samorządy lokalne podejmują próby dialogu z mieszkańcami na temat wybranych działań, jednak brak odpowiedniego zaangażowania oraz niedostosowanie form komunikacji sprawia często wrażenie pozornych i powierzchownych gestów mających na celu legitymizację już podjętych decyzji.

Ustawa o rewitalizacji podkreśla znaczenie partycypacji społecznej wprowadzając to pojęcie niezależnie od funkcjonującego we wcześniejszym obiegu prawnym, a stanowiącego jej element, pojęcia konsultacji społecznych. Próba precyzyjnego wskazania zasad partycypacji w kontekście procesu rewitalizacji proponowana w przepisach ustawy nie zapewnia jednak ich odpowiedniej wartości merytorycznej, gdyż ta zależna jest od wielu czynników stojących zarówno po stronie samorządu, jak i społeczności lokalnej. Brak dwukierunkowej komunikacji bazującej na czytelnych dla wszystkich uczestników komunikatach jest podstawowym problemem wpływającym na kształt i efekty tej współpracy.

Dyskusja na temat przestrzeni oraz rozwoju lokalnego nie musi toczyć się wyłącznie w kręgach politycznych i eksperckich. Zaangażowanie społeczności wymaga jednak przekazania wyczerpujących informacji na temat uwarunkowań wpływających na podejmowanie decyzji przez władze publiczne oraz wskazania pojedynczych zależności, które uniemożliwiają przyjęcie rozwiązań i wariantów proponowanych przez społeczność. Mieszkańcy posiadają, lub też są w stanie nabyć, kompetencje do pełnego udziału w dyskusji dotyczącej ich otoczenia. Bazująca na tym założeniu partycypacja wzmacnia lokalną wspólnotę i integruje wszystkie grupy mieszkańców – nie tylko kluczowych interesariuszy realizujących zakładane przez siebie, a często sprzeczne ze sobą cele. Niezależnie od efektów partycypacji społecznej ostateczne rozstrzygnięcia dotyczące rozwoju miasta pozostają jednak po stronie władz lokalnych. Podjęte działania mogą wspomagać proces decyzyjny, ale nigdy nie zwalniają organów władzy publicznej z odpowiedzialności za podjęte decyzje.

W procesie rewitalizacji partycypacja społeczna ma szczególnie wymiar angażowania między innymi tych grup mieszkańców, które charakteryzują się szczególnie niską aktywnością obywatelską i niskim poziomem uczestnictwa w życiu publicznym. Jest ona tym bardziej zagrożona niepowodzeniem i zniechęceniem władz publicznych doświadczających, zwłaszcza w początkowym etapie, braku satysfakcjonującej informacji zwrotnej na temat podejmowanych działań. Partycypacja jest jednak integralnym elementem wśród całości działań społecznych oferowanych przez lokalny samorząd, wzmacniającym efekty innych form aktywizacji społecznej poprzez widoczne i namacalne rezultaty.



Konrad Młynarczyk, planista przestrzenny, związany z tematyką rewitalizacji i przekształcania obszarów zdegradowanych, regionalista



REWITALIZACJA A ZMIANA KULTUROWA

Podanie rzetelnej definicji rewitalizacji, tak aby była ona spójna z celem, jaki narzuca jej etymologia i filozofia, jest bezcelowe. Nie służy mu przytaczanie wyjaśnień słownikowych czy encyklopedycznych, gdyż ich definicje tworzone są w oparciu o procesy zachodzące w rzeczywistości, nie są prymarne w sensie znaczeniowym, lecz wtórne, legitymizują wyniki konkretnych dokonań.

Ujmując antropologicznie ten modny termin trzeba by zatem odwołać się do nauk humanistycznych i społecznych, prymarnych wobec dyscyplin technicznych i artystycznych. W powszechnej, błędnej opinii architektura i urbanistyka należą do tych drugich. Rewitalizacja stała się procesem i inwestycją, nie jest celem, rezultatem, sztuką. Wciśnięta w urzędowe procedury, analizy i ewaluacje jest narzędziem ekonomicznym, a nie głębokim celem niosącym <ożywienie> lokalnej społeczności. Systematyzacja rewitalizacji wydaje się krokiem niezbędnym w jej osiągnięciu, jednak na tej drodze gubi się cel wyższego rzędu: zauważalna zmiana społeczna, a tym bardziej umykający manipulacjom rezultat najwyższego rzędu: przemiana kulturowa, coś ulotnego dla współczesnych, a znaczącego dla potomnych. Oceniając poszczególne przypadki tzw. rewitalizacji warto więc spytać, czy efekt, jaki zostanie osiągnięty tym narzędziem, faktycznie doprowadzi do celu najwyższego?

Zauważalność zmiany społecznej jest kluczowa, ponieważ pobudza oceny - dobre lub złe, a następnie pogłębia lub słyca efekt działań rewitalizacyjnych. Jeśli społeczność lokalna nie

zakonotuje trwale zmiany społecznej, rewitalizacja nie będzie mieć miejsca (cel), mimo że została zrealizowana (proces). Zauważalność najprościej, najszybciej i najbardziej masowo zachodzi w otwartej przestrzeni publicznej, ponieważ gromadzi ona największą liczbę ewaluatorów. Na nic zdadzą się tzw. miękkie działania rewitalizacyjne dotyczące jednostek, jeśli w przestrzeni wspólnej nie da się zauważyć trwałej zmiany na lepsze. Obiektywność tej oceny jest trudna, wszak przestrzeń użytkują rozmaite jednostki i podmioty, ale warto się o to starać. Pomaga w tym technika makiety mentalnej, realne projektowanie uniwersalne, techniki ławkologiczne, mapping czy inne strategie prospołecznej aranżacji przestrzeni. Również one będą na nic, jeśli pominiemy dwa antropologicznie najważniejsze aspekty rewitalizacji: język i myślenie symboliczne.



Anna Rumińska, architektka, antropolożka kultury, ławkolożka, placemaker, konsultantka ds. przestrzeni publicznej, miłośniczka manufaktury, sztuki, humanistyki i muzyki dawnej.



SŁUPSK - MIASTO BLISKIE

Rosnąca świadomość znaczenia rewitalizacji jako kompleksowej odpowiedzi na problemy rozwojowe dotyczące Słupska czynią proces przygotowania, wdrożenia i ewaluacji szeroko rozumianej rewitalizacji, jako kluczowe wyzwanie stojące przed Miastem w najbliższych latach, a być może i dekadach.

W tym kontekście szczególnego znaczenia nabiera Gminny Program Rewitalizacji wraz z nowymi narzędziami w postaci Specjalnej Strefy Rewitalizacji i Miejscowego Planu Rewitalizacji, które stanowią odpowiedź na postulaty zgłaszane przez samorządy, w tym także Słupsk. Z nadzieją odebraliśmy zapisy Ustawy o rewitalizacji, w której po raz pierwszy proces prowadzenia rewitalizacji uznał za zadanie własne gminy, a aspekty społeczne za nadrzędne wobec infrastrukturalnych.

Dlatego też pomimo znaczącego progressu społeczny wymiar rewitalizacji, jako ten który nie przynosi natychmiastowych i namacalnych efektów, musi być broniący przed „kadencyjną brzytwą”, wycinającą wszystkie kosztowne zadania, które dopiero po latach przynieść mają widoczną i trwałą odmianę. W niektórych środowiskach wciąż pokutuje przekonanie, że tylko aparat urzędniczy jest w stanie zapewnić realizację podstawowych obowiązków samorządu wobec swoich mieszkańców. Ustawa o rewitalizacji, a co za tym idzie także Gminny Program Rewitalizacji, w obu przypadkach pozwalają w sposób skuteczny zawalczyć z tymi postawami, stając się poniekąd katalizatorem zmian.

Na szczęście pozytywne doświadczenia z już przeprowadzonych działań, a także pewne sukcesy w przygotowaniu do kolejnych etapów rewitalizacji, w tym uczestnictwo Słupska w projekcie w ramach konkursu na „Modelową rewitalizację” (temat przewodni projektu obejmuje sprawy społeczne) sprawiają, że rewitalizacja znajduje coraz większe poparcie zarówno wśród kierownictwa miasta, urzędników, jak i co najważniejsze także samych Mieszkańców. Zmiana podejścia do partnerstwa, partycypacji, jawności i transparentności działań, wreszcie uspołecznione programowanie działań rewitalizacyjnych na kolejne dekady dają nadzieję na osiągnięcie trwałych, pozytywnych zmian na obszarach rewitalizacji, promieniujących na cały organizm miejski, i to co najważniejsze dając nadzieję na wykorzystanie najcenniejszego kapitału: ludzkiej aktywności. Pomimo splotu wielu niekorzystnych tendencji przyczyniających się do pogłębienia kryzysu słupskiego Śródmieścia w latach potransformacyjnych, wydaje się, że trend ten już udało się zatrzymać, m.in. dzięki realizacji projektu pn. „Rewitalizacja Traktu Książęcego w Słupsku”. Choć rewitalizacja powszechnie kojarzy się z dużymi projektami inwestycyjnymi, często finansowanymi ze środków UE, dotyczącymi m.in. wymiany nawierzchni rynków, placów, budową obiektów kultury, to jednak przynosi przede wszystkim konieczność stosowania całego wachlarzu działań dotyczących spraw dnia codziennego dla mieszkańca, drobnego przedsiębiorcy, często decydujących przy podejmowaniu kluczowych życiowych decyzji (o zmianie miejsca zamieszkania,

rozpoczęciu bądź zaprzestaniu prowadzenia działalności itp.). Wspomniane pakiety drobnych działań wymagają nie tyle dużych nakładów finansowych, co konsekwencji w ich stosowaniu. Uporządkowaniu, usystematyzowaniu takich działań służyć ma także Gminny Program Rewitalizacji. Oczywiście słupskie zamierzenia obejmują także większe zadania infrastrukturalne, jak przebudowy ulic, które mają umożliwić m.in. wprowadzenie budownictwa społecznego na obszarach społecznie dysfunkcyjnych, nie zmienia to jednak faktu, że wizja „Miasta bliskiego”, które interweniuje i wspiera na poziomie jednostki jest wizją, która w GPR-ze stanie się nadrzędną.

Wreszcie rewitalizacja nie może się udać bez zaangażowania samych mieszkańców. Bez ich entuzjazmu, wiary w sukces i kreatywności, każdy projekt, choćby najlepiej przemyślany nie przyniesie w długookresowej perspektywie zakładanych celów, i chyba właśnie rozbudzenie tej społecznej energii w całym tym procesie wydaje się zadaniem najtrudniejszym. Wiele przykładów miast zachodnioeuropejskich, a coraz częściej także i polskich stanowi dowód, że jest to jednak możliwe. Słupskie doświadczenia wyraźnie wskazują, że podstawą wszelkich działań rewitalizacyjnych powinno być zaufanie. Najlepiej jego znaczenie widoczne było przy zawiązywaniu partnerstw w zakresie odnowy zasobu mieszkaniowego. Kiedy w 2010 roku rozpoczynały się pierwsze rozmowy z zarządcami wspólnot mieszkaniowych o zasadach współpracy, pomimo niezwykle korzystnych zasad wsparcia dotacyjnego, postawy niechętne, a czasem wręcz wrogie nie były odosobnione, a zarzuty o próbę oszustwa dość często kierowane pod adresem biorących udział w rozmowach urzędników. Kilkunastu zarządców jednak zaufało, a skutecznie przeprowadzone

i rozliczone prace stały się katalizatorem zmian we wzajemnych relacjach. Kolejny nabór partnerów tego typu problemów był już niemal pozbawiony. Jest to przykład, że rewitalizacja wymaga cierpliwości, ciągłości (także personalnej) i konsekwencji. Bez umiejętności wsłuchania się w opinie interesariuszy procesu rewitalizacji (często wzajemnie sprzecznych) w najlepszym razie działania rewitalizacyjne spotkają się z obojętnością, a czasem gdy powstanie poczucie narzucania rozwiązań, także z agresją i niechęcią. Wreszcie ważne jest aby wybrane działania tworzyły jasną, spójną i czytelną wizję stanu jaki wspólnie pragniemy osiągnąć, wraz z perspektywą czasową (nawet jeśli poszczególne jej elementy są aktualnie dość mocno odległe).

Spełnienie tych wszystkich warunków stanowi absolutne minimum aby Miasto, czasem jako aktywny gracz, a czasem, gdy Partnerzy są w stanie udźwignąć powierzone zadania jedynie jako „stróż nocny”, mogło pełnić funkcję reżysera niezbędnych zmian.



Justyna Pluta, Dyrektor Zarządzania Funduszami
Urząd Miejski w Słupsku

Paweł Krzemień, Inspektor ds. rewitalizacji
Urząd Miejski w Słupsku



Władze miast, pracownicy samorządowi oraz mieszkańcy często dokładnie wiedzą które obszary w mieście charakteryzują się największym zagęszczeniem problemów, jednak ich zakres i źródło są często nieidentyfikowane, a przekonanie społeczności miejskiej o konieczności interwencji w tych konkretnych obszarach bywa niewielka. W świadomości mieszkańców często istotne są obszary ścisłego centrum, a obszary zdegradowane, także o dużym potencjale dla rozwoju miasta, bywają odbierane jako niemożliwe do zmiany. Staranne opracowanie delimitacji obszarów zdegradowanych pozwala na klarowną identyfikację zjawisk problemowych, ich różnorodności i lokalizacji. Stanowi to niezwykle cenny materiał zarówno w rozmowach z mieszkańcami jak i programowaniu konkretnych rozwiązań pozwalających na ich minimalizację. Szczere i jasne przedstawienie wyników badań pozwala na unaocznienie konieczności podjęcia działań w tych konkretnych obszarach i nie skupianiu się na rozwiązaniach cennych dla pojedynczych jednostek, ale pozwalających na wpływ na rzeczywiste, silne problemy w mieście. Rewitalizacja planowana w oparciu o dobrą delimitację to nie tylko ożywienie obszarów miast i ich społeczności, to także ożywienie stosunków samorządów i ich władz z mieszkańcami w trudnej sytuacji. Poprawa tych relacji oraz otwarcie się na wzajemną współpracę jest najcenniejszym owocem rewitalizacji.

Ewelina Tafałaj, Konserwator Zabytków Miasta Malborka



KOŚCIERZYNA - WARTO TU MIESZKAĆ

DOŚWIADCZENIA Z PRZYGOTOWAŃ GMINNEGO PROGRAMU REWITALIZACJI KOŚCIERZYNY

Najważniejszym elementem w pracach nad Gminnym Programem Rewitalizacji dla Miasta Kościerzyna (GPR) był głos mieszkańców oraz konieczność poznania ich potrzeb, problemów i oczekiwań. W celu budowania dobrego dialogu już na etapie delimitacji zaproszono jednak mieszkańców do aktywnego uczestnictwa w rozmowach o rewitalizacji oraz wspólnego planowania procesów rewitalizacyjnych Kościerzyny. Szeroka partycypacja społeczna była możliwa dzięki realizacji szeregu działań, których celem była nie tylko diagnoza, ale również wspólne wypracowanie spójnej wizji oraz proponowanych działań służących poprawie sytuacji w obszarze Osiedla 1000-lecia – Kartuska. Mieszkańców i innych interesariuszy rewitalizacji zaproszono do udziału w:

badaniu ankietowym, cyklu warsztatów diagnostycznych i tematycznych, serii spacerów studyjnych po obszarze rewitalizacji, panelach eksperckich w dziedzinie przestrzennej, społecznej i gospodarczej, pogadankach szkolnych.

Zachęcenie mieszkańców do uczestnictwa w wydarzeniach oraz aktywnego włączenia się w opracowanie Programu okazało się najtrudniejszym elementem prac nad GPR. Mieszkańcy miasta, a w szczególności mieszkańcy obszaru do rewitalizacji oraz inni interesariusze rewitalizacji, zostali poinformowani o poszczególnych wydarzeniach za pomocą:

plakatów umieszczonych na osiedlach mieszkaniowych, w miejscach często odwiedzanych przez mieszkańców, ulotek umieszczonych bezpośrednio w skrynkach pocztowych, spotu informacyjnego, ogłoszenia prasowego w lokalnej prasie, informacji w ogłoszeniach parafialnych, strony internetowej, bezpośrednich zaproszeń.

Mieszkańców zainteresowanych rozwojem miasta i tematyką rewitalizacji, instytucje publiczne, organizacje pozarządowe i przedsiębiorców zaproszono dodatkowo do uczestnictwa w procesie planowania rewitalizacji obszaru Osiedle 1000-lecia - Kartuska oraz wspólnego tworzenia Gminnego Programu Rewitalizacji dla Miasta Kościerzyna poprzez zgłoszenie się do Zespołu ds. partycypacji.

Tak dobrane techniki pozwoliły zbadać potrzeby i poznać opinie określonych grup oraz zebrać pomysły na ulepszenia i nowe rozwiązania. Mieszkańcy współdecydowali o ostatecznym kształcie GPR, a uzyskane wyniki zaangażowania społecznego bezpośrednio przełożyły się na jego zapisy. Opracowanie GPR to dopiero początek współpracy samorządu i mieszkańców. Prawdziwym wyzwaniem będzie realizacja przedsięwzięć rewitalizacyjnych i wspólne tworzenie nowej jakości życia w obszarze rewitalizacji. W tym celu techniki i narzędzia zastosowane na etapie programowania rewitalizacji będą również kontynuowane i dostosowywane przy wdrażaniu i monitorowaniu GPR, a dodatkowo zostaną wzmocnione poprzez powołanie Komitetu Rewitalizacji.



Ewa Chmielecka, Monika Orzechowska

Wydział Rozwoju i Promocji, Urząd Miasta Kościerzyna
email: m.orzechowska@koscierzyna.gda.pl



Kryteria społeczne pokazały zróżnicowanie i wskazały obszary kryzysowe, które wymagają różnorodnych działań i wsparcia w sferze społecznej.

Anna Olkowska-Jacyno, Urząd Miasta Malbork

STAROGARD GDAŃSKI - MIASTO ZWRÓCONE KU RZECE

Gmina Miejska Starogard Gdański od dłuższego czasu czyni wysiłki, aby zrewitalizować borykający się z licznymi problemami społeczno-gospodarczymi obszar Starego Miasta. W tym celu niezbędne jest opracowanie planu działań, którym jest Gminny Program Rewitalizacji.

Gminny Program Rewitalizacji Miasta Starogardu Gdańskiego został wypracowany w trybie partycypacyjnym, przy szerokim udziale społeczności lokalnej, w okresie od września 2015 do października 2016 roku, a przygotowano go w oparciu o zapisy ustawy o rewitalizacji z dnia 9 października 2015 roku. Podstawą do opracowania Programu stała się analiza wskaźnikowa obszaru miasta, na bazie której określono granice obszaru zdegradowanego oraz obszaru rewitalizacji. Dokument ten powstał na bazie „Wytycznych dotyczących programowania przedsięwzięć rewitalizacyjnych w celu ubiegania się o środki finansowe w ramach Regionalnego Programu Operacyjnego Województwa Pomorskiego na lata 2014-2020”.

Równocześnie przyjęto, iż pierwszym etapem programowania rewitalizacji miasta jest strategia jego rozwoju. W dokumencie tym zawarto szereg odniesień do kształtowania zintegrowanej, nowoczesnej polityki miejskiej. Tym samym Gminny Program Rewitalizacji staje się jednym z dokumentów operacyjnych uszczegóławiających zapisy sformułowane na poziomie celów i wytycznych wyznaczonych w Strategii Rozwoju Miasta. Oznacza to, że jego zapisy bazują na opracowanych w trakcie przygotowania Strategii diagnozach oraz stanowią oprzyrządowanie celów w niej wskazanych.

Zgodnie z zapisami Ustawy zapisy programu zostały wypracowane w trybie partycypacyjnym, przy udziale szeregu interesariuszy reprezentujących różne sfery życia miasta, w tym radnych, przedstawicieli środowisk społecznych i lokalnych przedsiębiorców oraz prywatnych osób zainteresowanych problematyką rewitalizacji. W szczególności znaczącą grupę w trakcie spotkań konsultacyjnych i warsztatowych stanowili mieszkańcy, przedsiębiorcy i przedstawiciele różnorodnych organizacji znajdujących się na obszarze rewitalizacji.

Zgodnie z obowiązującymi regulacjami, w dokumencie ujęto zarówno delimitacje obszaru zdegradowanego i obszaru rewitalizacji (choć sama analiza wskaźnikowa obejmująca szczegółową analizę poszczególnych

zagadnień w kontekście przestrzeni całego miasta stanowi odrębny dokument), jak i szczegółową diagnozę obszaru, w tym analizę zjawisk negatywnych oraz lokalnych potencjałów występujących na obszarze rewitalizacji. Przyjęto przy tym, iż jako obszar rewitalizacji traktowane będzie przede wszystkim historyczne centrum miasta, obejmujące zarówno zespół staromiejski jak i zespół wzdłuż ulicy Kościuszki.

Program zakłada, iż w wyniku realizacji zostanie osiągnięty cel główny, tj. „Kompleksowa rewitalizacja obszaru z uwzględnieniem różnorodnych funkcji i walorów przyrodniczych i kulturowych”. Ponadto dla każdej ze sfer sformułowano cele nadrzędne i szczegółowe, pozwalające na określenie zakresu działania. Mamy nadzieję, że nasze starania przyczynią się do zrewitalizowania starego miasta Starogardu Gdańskiego.

Krzysztof Kuśmierczuk
Urząd Miasta Starogard Gdański



Raport z delimitacji operujący konkretnymi danymi może konkretyzować i doprecyzowywać dotychczas subiektywne i czasami trudne do jednoznacznego określenia wrażenie występowania w danym obszarze zjawisk mogących prowadzić do degradacji tejże części miasta.

Leszek Krzykowski
Gmina Miejska Starogard Gdański

KARTUZY - ZAANGAŻOWANIE TRZEBA ROZBUDZIĆ

W Gminie Kartuzy przygotowania do opracowania Gminnego Programu Rewitalizacji poprzedzono diagnozą stanu społeczno-gospodarczego oraz przestrzeni miasta. W wyniku tej diagnozy powstał raport z delimitacji, w którym wskazano obszar zdegradowany, czyli problemowy obszar miasta.

Wyniki diagnozy zostały przedstawione w trakcie kilku spotkań z przedstawicielami lokalnych organizacji, spółdzielni mieszkaniowych, samorządu powiatowego i gminnego. Nie były one dla wszystkich satysfakcjonujące, gdyż tylko jeden obszar – Centrum Kartuz - przy zastosowaniu obowiązujących wówczas kryteriów diagnostycznych, wpisywał się w założenia dotyczące wsparcia w ramach programu regionalnego. Stworzyło to konieczność niejednokrotnego podkreślania, że chodzi o wybranie tego obszaru miasta, w którym stwierdzono na podstawie obiektywnych danych koncentrację negatywnych zjawisk. Proces delimitacji był długotrwały, gdyż zapoczątkowany został w 2014 roku. Dzięki temu, przy przystąpieniu do procesu uchwalania obszaru zdegradowanego i obszaru rewitalizacji oraz ogłoszeniu konsultacji społecznych zgodnie ze ścieżką ustaloną w obowiązującej już wówczas ustawie o rewitalizacji, nie odnotowano już krytycznych uwag dotyczących dokonanej decyzji. Możliwe było zatem przystąpienie do dość długotrwałej, ale bardzo ciekawej procedury uchwalania Gminnego Programu Rewitalizacji. Wielkim ułatwieniem dla Gminy w tym procesie jest przyznana przez Urząd Marszałkowski oraz Ministerstwo Rozwoju dotacja na przygotowanie programu rewitalizacji. Pozyskane dofinansowanie przekraczające 200 tys. zł pozwoliło na podejście w sposób kompleksowy do jego przygotowań przy zachowaniu zaleceń wskazanych w Wytycznych Instytucji Zarządzającej Regionalnym Programem Operacyjnym. Wybrano optymalną drogę, gdyż program jest przygotowywany przez Zespół pracowników Urzędu Miejskiego i Gminnego Ośrodka Pomocy Społecznej przy wykorzystaniu wiedzy eksperckiej.

Zaangażowanie pracowników w przygotowania procesu spowodowało rozwinięcie współpracy pomiędzy poszczególnymi wydziałami i GOPS, również na innych polach, nie związanych z rewitalizacją. Jest to nasza wartość dodana. Zaangażowanie tych osób od samego początku procesu, może przełożyć się na sprawną realizację poszczególnych przedsięwzięć rewitalizacyjnych, które staną się dla wszystkich zaangażowanych priorytetem w codziennej pracy.

W procesie przygotowań do opracowania programu nie zapomniano również o udziale społeczności. Założenia programu wypracowano zapraszając od samego początku interesariuszy rewitalizacji, przeprowadzono wiele form konsultacji, co jest dość problematyczne przy scalaniu wyników, ale daje wieloaspektowy obraz problemów ze szczególnym uwzględnieniem problemów społecznych i potrzeb naszego obszaru. Bardzo ciekawą formą był tzw. mentoring urbanistyczny, czyli cykl warsztatów obejmujący identyfikację problemów, poprzez analizę słabych i mocnych stron, lokalnych braków, ale również potencjałów, następnie formułowanie celów, aż do identyfikacji przedsięwzięć. Mimo stosunkowo szerokiej akcji informacyjnej udział samych mieszkańców

w warsztatach nie okazał się być tak popularny, jak wcześniej zakładano. Pokazało to jednak, jak duża istnieje potrzeba, aby przeprowadzić proces rewitalizacji, jak wiele pracy nas czeka, aby zaangażować naszych mieszkańców we wspólne przedsięwzięcia oraz jak wielkie, a jednocześnie ciekawe będzie to wyzwanie.

Ożywienie trzeba zacząć od siebie. Urząd Miasta znajduje się w zasadzie w samym środku wybranego obszaru oraz jest koordynatorem wszystkich działań rewitalizacyjnych w obszarze. Budowa zaangażowania wśród osób koordynujących poszczególne działania ma szczególne znaczenie dla skuteczności działań rewitalizacyjnych. To dzięki intensywnej pracy Kierownik Działu Pomocy Środowiskowej GOPS w Kartuzach – Pani Mirosławy Gruba – możliwe było logiczne i spójne powiązanie planowanych przedsięwzięć społecznych oraz stworzenie projektu odpowiadającego na potrzeby szczególnych grup mieszkańców. Zmiana społeczna to również zwiększanie dostępu do kultury – dzięki zaangażowaniu lokalnej instytucji kultury, jaką jest biblioteka miejska, na czele której stoi Pani Dyrektor Kazimiera Nowicka, możliwa będzie realizacja działań dedykowanych mieszkańcom, mających na celu ich aktywizację społeczną. Na etapie przygotowań programu rewitalizacji wyłonili się również potencjalni partnerzy, których zaangażowanie do realizacji działań rewitalizacyjnych umożliwi nam osiągnięcie sukcesu.

Sam proces przygotowawczy wydaje się być długotrwały, ale na pewno nie żmudny - im lepiej przygotujemy się do podjęcia tego wyzwania, tym łatwiej i przede wszystkim prawidłowo przeprowadzimy naszą rewitalizację. Mam niezwykle szczęście, że mogę w tym uczestniczyć i pracować z tak wybitnymi i oddanymi wspólnej sprawie ludźmi.



Sylwia Biankowska
Zastępca Burmistrza
Urząd Miasta w Kartuzach



GNIEW - LUDZIE Z CHARAKTEREM

Na terenie Gniewu głównym problemem jest brak zintegrowanych usług społecznych w zakresie wsparcia i aktywizacji osób i rodzin zagrożonych wykluczeniem społecznym. Dotyczy to w szczególności rodzin niewydolnych opiekuńczo i wychowawczo oraz osób starszych i osób z niepełnosprawnościami. Działania związane z rozwojem nieinstytucjonalnych usług społecznych świadczonych na rzecz lokalnej społeczności będą rozwijane w ramach procesu rewitalizacji Podzamcza oraz Starego Miasta w Gniewie. Narzędziem do realizacji celów będzie powołanie do życia Centrum Wsparcia Rodzin – miejsca, w którym realizowane będą usługi społeczne polegające na kompleksowym wsparciu odpowiadającym na potrzeby rodziny w różnych fazach jej rozwoju oraz wspierającym rodzinę w wypełnianiu jej podstawowych funkcji, a także zwiększającym aktywność rodziny poprzez działania realizowane w środowisku lokalnym.

W ramach Centrum Wsparcia Rodzin planowane są zadania z zakresu:

- poradnictwa prawnego;
- konsultacje i poradnictwo specjalistyczne (psycholog, pedagog, terapeuta): mediacje, terapia, porady;
- świadczenie profesjonalnej pomocy (doradczej, edukacyjnej, terapeutycznej) dla dzieci i rodziców w sytuacji rozpadu rodzin lub innej trudnej sytuacji życiowej;
- warsztaty umiejętności rodzicielskich (szkoła dla rodziców);
- organizacji grup wsparcia i grup samopomocowych mających na celu wymianę doświadczeń oraz zapobieganie izolacji rodzin;
- street working – praca uliczna z osobami najbardziej zaniedbanymi i zagrożonymi patologią, potrzebującymi pomocy w ich środowisku. Realizacja polityki „redukcji szkód”, która zakłada, że pewne zjawiska społeczne, jak np. zażywania narkotyków, alkoholizm, czy życie na ulicy występują w społeczeństwie i nie da się ich trwale wyeliminować lecz zapobiegać.
- nabycie umiejętności spędzania czasu wolnego i rozwijania umiejętności u dzieci i młodzieży;
- stworzenie przestrzeni do spędzania wolnego czasu i wzrostu poczucia przynależności do społeczności lokalnej;
- animacji działań oraz nauka nietypowych umiejętności (np. wykonanie części małej architektury przez uczestników projektu „meble z palet”);
- usługi opiekuńcze wobec dzieci.

W związku z planowanym procesem rewitalizacji planuje się również usługi społeczne skierowane do osób starszych i osób z niepełnosprawnościami, w ramach których realizowane będą m. in. działania animacyjne i opiekuńcze np. rozwijanie zainteresowań, prelekcje, wspólne spędzanie czasu, zajęcia sportowe w celu utrzymania sprawności fizycznej i aktywności społecznej osób w ich miejscu zamieszkania.

Rozwój usług społecznych w obszarze rewitalizacji miasta Gniewa przyczyni się do poprawy sytuacji życiowej rodzin przeżywających trudności w pełnieniu ról opiekuńczo-wychowawczych, wzmocnienia ich aktywności i samodzielności oraz rozbudowie poprawnych relacji w rodzinie i społeczeństwie, a osobom starszym i z niepełnosprawnościami pozwoli jak najdłużej pozostać w środowisku lokalnym i być aktywnym społecznie. Wszystkie działania koordynowane będą przez partnerstwo różnych podmiotów i osób działających w obszarze polityki społecznej, a przygotowanie tak kompleksowych działań było możliwe dzięki szeroko zakrojonym pracom nad programem rewitalizacji.



Sylvia Schwarc

Kierownik Miejskiego Ośrodka Pomocy Społecznej



GDYNIA ODNowa

W Gdyni Gminnym Programem Rewitalizacji objętych zostanie 6 terytoriów. Stanowią one fragmenty pięciu dzielnic: Chyloni (osiedle Zamenhofa i Opata Hackiego oraz Meksyk), Witomina-Radiostacji (zachodnia część), Leszczynek (Pekin), Oksywia (rejon dawnej wsi Oksywie), Babich Dołów (okolice ul. Rybaków). Pierwsze działania rewitalizacyjne w Gdyni rozpoczęto w roku 2008 na osiedlu Zamenhofa i Opata Hackiego. Koncentrowały się one na jednym obszarze przestrzennym i zakładały intensywną pracę z lokalną społecznością – jako pierwszy i najważniejszy element stanowiący wstęp do przekształceń przestrzennych.

Projektując działania z zakresu rewitalizacji dla sześciu, tak odmiennych terytoriów, jako samorząd stawialiśmy sobie pytania, co będzie sukcesem gdyńskiej rewitalizacji. Z poziomu strategicznego jest nią podniesienie jakości życia mieszkańców terenów rewitalizowanych. Na każdym z etapów prac nad projektowaniem rozwiązań rewitalizacyjnych powracały myśli, że rewitalizacja jest kompleksowym procesem długofalowych zmian, które oddziałują nie tylko na przestrzeń, ale przede wszystkim na lokalną społeczność. Koncentrując się na wskazanych terytoriach, uruchamiamy wszechstronne działania łącząc potencjał różnych instytucji i komórek samorządowych, a także włączając zewnętrznych partnerów. Dla skuteczności takich działań konieczne jest ich silne osadzenie w lokalnym kontekście. Stąd kluczowe w planowaniu zmian jest współdziałanie z organizacjami pozarządowymi, lokalnymi liderami, włączanie w proces wszystkich interesariuszy. Niezbędne jest uwzględnienie wszystkich aspektów funkcjonowania lokalnej społeczności: kultury, polityki społecznej, edukacji, zdrowia, rynku pracy, sportu, polityki mieszkaniowej, wreszcie polityki przestrzennej i inwestycyjnej. Aby wypracować trafne rozwiązania cały proces planowania i realizacji prowadzimy w stałej łączności z mieszkańcami.

Mieszkańcy projektantami rozwiązań

Zarówno zbierając lokalne potrzeby, jak i pracując nad katalogiem rozwiązań, cały czas towarzyszyło nam założenie, że kluczem do realnej, trwałej zmiany w danych społecznościach jest aktywność mieszkańców. To mieszkańcy są ekspertami, znają najlepiej swoje lokalne terytoria. Mają niezwykłą umiejętność wskazywania obszarów do rozwoju a także motywację do stawiania się katalizatorem tych zmian. Potrafią również wskazać zasoby

by swoich dzielnic. Bo rewitalizacja to nie tylko pokonywanie barier, ale rozwijanie tego co w tkance miejskiej zdrowe; zasobów, które pozwolą przeprowadzać najtrudniejsze transformacje – zarówno przestrzenne i społeczne. Stąd projektowanie zmian przestrzennych, oferty z zakresu aktywizacji społeczno-zawodowej czy też usług społecznych oparto na bardzo wnikliwej diagnozie lokalnej. W Gdyni uruchomiono szereg działań, mających na celu realne włączanie mieszkańców w budowanie katalogu potrzeb i propozycji rozwiązań, dotarcie do indywidualnych potencjałów, kryjących się w lokalnych społecznościach. Na każdym z terytoriów przeprowadzono serię dedykowanych spotkań, poświęconych tematom infrastrukturalno-przestrzennym, jak i społecznym. Większość miała charakter otwarty. Odbywały się również spotkania dedykowane konkretnym grupom – właścicielom terenów czy przedstawicielom wspólnot mieszkaniowych. Ta forma dialogu wzmocniona została pionierskimi działaniami, opartymi na dialogu z mieszkańcami. Obecnie, w dialogu z mieszkańcami, planowana jest oferta lokalnych centrów społecznych, które powstaną w 3 dzielnicach.

Jesteśmy w przededniu dużych zmian i z niecierpliwością czekamy na pierwsze efekty prac – tej inżynierii współdziałania i odmieniania Gdyni z mieszkańcami.



Aleksandra Markowska
Laboratorium Innowacji Społecznych, Gdynia



KREATYWNE TWORZENIE MIEJSCA, CZYLI REWITALIZACJA POPRZECZ SZTUKE

Z pojęciem miasta łączy się nieodłącznie pojęcie rewitalizacji, która w obecnym czasie staje się szansą na jego rozwój. Z tego powodu współczesne miasta poszukują wciąż nowych i skutecznych narzędzi rewitalizacji dzielnic zdegradowanych. Jednym z takich narzędzi jest sztuka, która traktowana jest również, jako czynnik kształtujący nową tożsamość przestrzeni, a w wielu przypadkach przybiera formę kreatywnego tworzenia miejsca. W trakcie tych procesów sztuka może zostać wykorzystana, jako narzędzie rewitalizacji rozpoczynające, stymulujące i podtrzymujące procesy zmian na obszarach kryzysowych. Działania artystyczne w projektach rewitalizacji przynoszą nową perspektywę (nie tylko estetyczną) pobudzając zaangażowanie społeczne, wpływając na witalność miejsca. Według Ann Markusen kreatywne tworzenie miejsca („creative placemaking”) to zastosowanie sztuki i kultury przez różnorodnych partnerów, by w sposób strategiczny kształtować przestrzenny i społeczny charakter miejsca w celu pobudzenia gospodarczego, wspierania stałej zmiany społecznej oraz poprawy środowiska zbudowanego. Obecnie na świecie powstaje wiele dobrych projektów rewitalizacyjnych z udziałem sztuki takich jak: w Filadelfii („Mural Arts Program Filadelfia”), Bostonie (Public Art on Greenway), ale również w Kopenhadze (projekt Superkilen), Folkstone („Other People’s Photographs”), Bilbao. Również powszechnie znane przykłady dzielnic artystycznych (South Houston-Soho w Nowym Yorku, Marais w Paryżu, El Raval w Barcelonie i inne) świadczą o tym, jak duże znaczenie może odegrać nasycenie sztuką zdegradowanej przestrzeni miejskiej. Dzielnice te przyciągają bohemę artystyczną, marszandów sztuki, architektów, designerów. Zdegradowana zabudowa,

po przekształceniu jej na przykład w: pracownie artystów, mansardy, galerie czy muzea nabiera nowej wartości i znaczenia.

Również w Polsce, możemy odnaleźć przykłady rewitalizacji poprzez sztukę, gdzie stanowi ona koło zamachowe całego procesu (Galeria Zewnętrzna w Gdańsku).

Sztuka i strategie artystyczne w procesach rewitalizacji wprowadzają nową perspektywę związaną z partycypacją społeczną oraz wpływają na tzw. „żywotność przestrzeni”. Kreatywne tworzenie miejsca łączy się z rewitalizacją poprzez twórcze inicjatywy, które animują miejsca i są iskrą potencjalnego rozwoju gospodarczego. Sztuka publiczna ma tutaj moc przekształcania anonimowych krajobrazów miejskich w serię przestrzeni o określonej tożsamości.



dr inż. arch. Magdalena Rembeza
Politechnika Gdańska, Wydział Architektury
Katedra Urbanistyki i Planowania Regionalnego

Instalacje artystyczne na opuszczonych budynkach są dla mnie rodzajem symbolicznej rewitalizacji miejsca, które poprzez utratę swojej dotychczasowej funkcji staje się dla mieszkańców i przechodniów niewidzialne, bądź razi ich poczucie estetyki. Interwencja artystyczna w takich miejscach stwarza przestrzeń do dialogu. Czasami podczas realizacji pracy, mieszkańcy zadają pytania, komentują lub poprzez skojarzenia z otaczającą ich rzeczywistością czy własnymi wspomnieniami utożsamiają się z powstałą w ich otoczeniu instalacją. Pojawienie się sztuki poza tradycyjnymi miejscami jej prezentacji jak galerie czy muzea, ma w sobie element zaskoczenia, prowokuje do refleksji. Może również prowokować do działania w różnych formach, czasami agresywnych. Z tego względu z mojej strony jako artystki wymaga dużego wyczucia, przemyślenia formy i znaczenia pracy, poszanowania miejsca i elementów już tam zastanych, np. graffiti, a także unikania trwałej interwencji w strukturę budynku.

Anka Leśniak, artystka, specjalizuje się w takich dziedzinach jak: instalacja, performance, malarstwo rozszerzone, video-art.



Zastrzegam sobie wyłączne posiadanie swego życia, instalacja inspirowana postacią Stanisławy Przybyszewskiej, Plac Wałowy 13, Gdańsk 2016. Praca zrealizowana w ramach Stypendium Kulturalnego Miasta Gdańska we współpracy z Gdańską Galerią Miejską należy do cyklu Niewidzialne Widzialnego. Fot. z archiwum artystki.

DLACZEGO GIS W REWITALIZACJI?

Systemy informacji geograficznej (GIS) przestały już być wyłącznie domeną geografów, jednostek naukowych a coraz częściej wykorzystywane są w dziedzinach innych niż nauki o ziemi, powiązanych z otaczającą nas przestrzenią.

Narzędzia GIS często utożsamiane są wyłącznie z finalną wizualizacją danych kartograficznych. Część mapowa (kartograficzna) wykorzystania systemu GIS to jednak tylko jedna z wielu cennych możliwości. Bogactwo potencjału systemu GIS przejawia się w jego szczególnych cechach, na które składają się: INFORMACJA (zapisana w bazie danych), PRZESTRZEŃ (określona przez współrzędne geograficzne) i ANALIZY (zaawansowane narzędzia analityczne). Wszystkie wymienione cechy połączone w jednej aplikacji zapewniają nieograniczone możliwości gromadzenia, przetwarzania i prezentacji danych, które wyróżniają je na tle innych oprogramowań projektowych i graficznych dostępnych na rynku.

Informacje przestrzenne pozyskiwane sprzętem najnowszej generacji o dużej dokładności w połączeniu z informacjami o charakterze społeczno-gospodarczym, ekonomicznym czy historycznym (np. stare plany, stare zdjęcia, ryciny itp.), mogą zostać dość łatwo i szybko dostosowane do wymagań aplikacji GIS, stanowiąc unikalny i zarazem bardzo cenny materiał do analiz przestrzennych dla potrzeb kształtowania rozwoju lokalnego.

Przykładem efektywnego wykorzystania narzędzi GIS są np. analizy mające na celu wyznaczenie obszarów zdegradowanych i obszarów rewitalizacji, gdzie niezbędna jest integracja i synteza informacji o zróżnicowanym charakterze. Interdyscyplinarny zespół ekspertów, wykorzystujący możliwości narzędzi GIS poprzez integrację zróżnicowanych informacji, dokonując analiz przestrzennych i czasowych sprawia, że GIS staje się niezbędnym narzędziem w procesie podejmowania trafnych decyzji. Ponadto rosnąca świadomość i możliwości tworzenia informacji osadzonych w konkretnej przestrzeni oraz coraz łatwiejsza obsługa narzędzi GIS sprawia, że informacje te mogą być tworzone, wykorzystywane i udostępniane przez wszystkich dla wszystkich, nie tylko przez wyspecjalizowanych profesjonalistów. W rezultacie pozyskiwane informacje na potrzeby delimitacji obszarów zdegradowanych mogą pochodzić od społeczności zamieszkującej obszar objęty analizami, co korzystnie może wpływać na podejmowanie decyzji oraz prowadzenie interwencji.

Przemysłane przygotowanie baz danych wraz z informacją o przestrzeni pozwala na sprawne gromadzenie informacji, prowadzenie monitoringu zmian w przestrzeni oraz wizualizację w postaci opracowań kartograficznych lub w postaci modeli trójwymiarowych. Możliwość aktualizacji informacji gromadzonych w bazach danych GIS poprzez dodawanie kolejnych atrybutów dla kolejnych lat pozwala na tworzenie skomplikowanych wskaźników i obserwację

zachodzących zmian a nawet próby prognozowania przyszłości. Narzędzie to może być więc szczególnie istotne w kontekście procesu monitorowania przemian społeczno-gospodarczych stanowiących element systemu monitorowania rewitalizacji, o którym mowa w przepisach ustawy. Istotną cechą danych zawartych w bazach GIS jest ich skalowalność przestrzenna, czyli obserwacje i analizy od skali mikro np. jedna działka czy dzielnica, do skali makro obejmującej całe gminy, województwa czy kraje. W społeczeństwie informacyjnym, którego rozwoju jesteśmy świadkami, oraz przy tak dynamicznych przemianach społeczno-gospodarczych, efektywne zarządzanie z przestrzenią nie jest możliwe bez narzędzi GIS oraz bez udziału samego społeczeństwa, jako jednego z partnerów w procesie przemian.



Bartosz Pępek

Asystent w Katedrze Geografii Fizycznej i Kształtowania Środowiska na Wydziale Oceanografii i Geografii, Kierownik Pracowni GIS, Grafiki i Edycji w Pomorskim Biurze Planowania Regionalnego



Do głównym problemów dot. delimitacji obszarów zdegradowanych należą:

- brak jednolitego systemu gromadzenia danych przez różne instytucje (np. PUP, Policja, GUS, MOPR itp.)
- szczegółowe dane przekazywane przez instytucje nie były spójne z danymi niezbędnymi do przedstawienia w diagnozie (np. dane uzyskiwane po obszarze ulic bądź dla całej dzielnicy).
- konieczność dodatkowego przetworzenia danych w celu ich zaadaptowania do diagnozy
- różnorodny sposób interpretowania danych niezbędnych do przedstawienia w diagnozie oraz wątpliwości w zakresie wiarygodności danych przedstawianych przez instytucje.

Agnieszka Sulewska, Gmina Miasta Gdańska



Podstawową trudność prowadzenia analiz zróżnicowania wewnątrz-miejskiego oraz delimitacji obszarów zdegradowanych stanowi pozyskanie precyzyjnych danych dla danego obszaru, co zazwyczaj przekłada się na konieczność pozyskania danych na punkt adresowy. Zdecydowana większość instytucji publicznych nie rejestruje zakresu swojej działalności w taki sposób, co uniemożliwia otrzymanie danych, które najczęściej są dostępne jedynie dla obszaru całego Miasta. Kolejną trudność stanowi zróżnicowanie systemów informatycznych stosowanych do ewidencjonowania danych uniemożliwiające ich gromadzenie w jednolity sposób. Nie bez znaczenia jest również opór szeregu instytucji do przekazywania danych ze względu na związane z tym dodatkowe nakłady pracy.

Monika Orzechowska, Gmina Miejska Kościerzyna

Niniejsza publikacja ma na celu wymianę doświadczeń z realizacji projektów polegających na wsparciu samorządów miast w procesie przygotowań programów rewitalizacji w perspektywie finansowej 2014-2020

Nakład: 1000 szt.

Dziękujemy urzędom miejskim i podmiotom, których projekty i doświadczenia zaprezentowaliśmy w publikacji, za udostępnienie zdjęć oraz wyrażenie zgody na ich wykorzystanie oraz Annie Łoziak za dokumentację fotograficzną wizyt studyjnych w miastach.

Wydawca:

Urząd Marszałkowski Województwa Pomorskiego
Departament Programów Regionalnych
tel. 58 326 81 33, faks. 58 326 81 34
email: rewitalizacja@pomorskie.eu

**Zachęcamy do kontaktu z członkami Zespołu ds. Rewitalizacji Urzędu Marszałkowskiego Województwa Pomorskiego
W zakresie kwestii społecznych w ramach Europejskiego Funduszu Społecznego:**

Anna Lewicka-Jacynowicz	tel. 58 326 82 04	e-mail: a.lewicka@pomorskie.eu
Agnieszka Wlizo	tel. 58 326 83 80	e-mail: a.wlizo@pomorskie.eu
Anna Górna	tel. 58 326 82 41	e-mail: a.gorna@pomorskie.eu

W zakresie kwestii infrastrukturalnych w ramach Europejskiego Funduszu Rozwoju Regionalnego:

Magdalena Kaniewska	tel. 58 326 81 38	e-mail: m.kaniewska@pomorskie.eu
Justyna Wieczerek	tel. 58 326 82 58	e-mail: j.wieczerek@pomorskie.eu
Agnieszka Parkot	tel. 58 326 82 58	e-mail: a.parkot@pomorskie.eu

Projekt realizowany przez Ministerstwo Rozwoju i Samorząd Województwa Pomorskiego ze środków Funduszu Spójności w ramach Programu Operacyjnego Pomoc Techniczna 2014-2020

Koordynator projektu: Katarzyna Gitner

Egzemplarz bezpłatny