



Fundusze Europejskie

Zasady horyzontalne w programie
Fundusze Europejskie dla Pomorza
na lata 2021-2027.

Działanie 5.14. Integracja migrantów

Gdańsk, 5 marca 2025 roku



Fundusze Europejskie
dla Pomorza



Rzeczpospolita
Polska

Dofinansowane przez
Unię Europejską



URZĄD MARSZAŁKOWSKI
WOJEWÓDZTWA POMORSKIEGO

Wsparcie wyłącznie dla projektów, w których są przestrzegane zasady horyzontalne

- Zasada równości szans i niedyskryminacji, w tym dostępności dla osób z niepełnosprawnościami,
- Zasada równości kobiet i mężczyzn,
- Zasada zrównoważonego rozwoju, w tym zasada DNSH

oraz

- Karta Praw Podstawowych,
- Konwencja o Prawach Osób Niepełnosprawnych.

Wytyczne równościowe

Wytyczne dotyczące realizacji zasad równościowych w ramach funduszy unijnych na lata 2021-2027

- Załącznik nr 1
Standard Minimum,
czyli równość kobiet i mężczyzn
- Załącznik nr 2
Standardy dostępności dla polityki spójności 2021-2027,
czyli dostępność dla osób z niepełnosprawnościami.

Wytyczne równościowe w trakcie zmian

- Załącznik nr 3
Procedury KPON do wytycznych równościowych
czyli procedura służąca do włączania zapisów postanowień Konwencji
o prawach osób niepełnosprawnych (KPON) do praktyki wdrażania
programów



**Zasada równości szans i niedyskryminacji,
w tym dostępności dla osób z
niepełnosprawnościami**

Konstytucyjne gwarancje równości

Art. 32. Konstytucji Rzeczypospolitej Polskiej

- Wszyscy są wobec prawa równi. Wszyscy mają **prawo do równego traktowania przez władze publiczne.**
- Nikt nie może być dyskryminowany w życiu politycznym, społecznym lub gospodarczym z jakiegokolwiek przyczyny.

Różne źródła różnorodności ale jeden cel

Zwalczanie dyskryminacji rozumianej jako nieuprawnione wykluczenie, różnicowanie lub ograniczanie w ramach podejmowanych działań projektowych jakichkolwiek osób ze względu na takie przesłanki jak:

- płeć,
- rasę lub pochodzenie etniczne,
- religię lub światopogląd,
- niepełnosprawność,
- wiek,
- orientację seksualną.

Czy w projekcie istnieje ryzyko nakładania się na siebie różnych kategorii wzmacniających dyskryminację?

- Dyskryminacja wielokrotna (krzyżowa) czyli ze względu na dwie lub więcej przesłanek (na przykład w odniesieniu do migrantek w wieku powyżej 50 lat).
- O co musimy zadbać ?

Droga do dyskryminacji

1. Stereotyp
2. Uprzedzenie
3. Dyskryminacja

Dyskryminacja:

- wpływa destrukcyjnie dla poczucia podmiotowości,
- narusza godność osób,
- powoduje stres,
- poczucie krzywdy, absurdu,
- rozwija poczucie małowartościowości.



Dostępność jako kluczowy element zapewnienia migrantkom i migrantom równych szans i pełnego uczestnictwa w życiu

- Usługi i zasoby dostępne dla wszystkich migrantek i migrantów, niezależnie od ich pochodzenia, statusu migracyjnego, języka, kultury czy niepełnosprawności.
- dostępności wszystkich **elementów projektu (produktów i usług)**, które nie zostaną uznane za neutralne dla wszystkich ich użytkowników/użytkowniczek.
- W przypadku wskazania we wniosku neutralnego produktu lub usługi, wnioskodawca musi ten fakt uzasadnić. Ostateczna decyzja o uznaniu danego produktu (lub usługi) za neutralny należy do ION, która dokonuje oceny wniosku o dofinansowanie projektu.
- W przypadku, gdy beneficjent (partner) w ramach realizacji poszczególnych działań w projekcie korzysta z towarów lub usług od podmiotów trzecich, **do obowiązków tego beneficjenta (partnera) należy wymaganie od tych podmiotów zapewnienia dostępności** zamawianych towarów lub usług. Powyższe nie dotyczy sytuacji, gdy przedmiot zamówienia lub usługi zostanie uznany za neutralny dla wszystkich użytkowników/użytkowniczek tego projektu.

Standardy dostępności

– załącznik nr 2 do Wytycznych równościowych

Standardy:

- informacyjno-promocyjny,
- szkoleniowy (szkolenia, kursy, warsztaty, doradztwo),
- cyfrowy,
- transportowy,
- architektoniczny.

Uniwersalne projektowanie

– doktryna projektowa, która patrzy na człowieka

Projektowanie produktów, środowiska, programów i usług w taki sposób, by były użyteczne dla wszystkich, w możliwie największym stopniu, bez potrzeby adaptacji lub specjalistycznego projektowania.

„Uniwersalne projektowanie” nie wyklucza pomocy technicznych dla szczególnych grup osób z niepełnosprawnościami, jeżeli jest to potrzebne.

Mechanizm racjonalnych usprawnień

W projektach, w których pojawiły się **nieprzewidziane na etapie planowania** wydatki związane z zapewnieniem dostępności uczestnikowi/uczestniczce (lub członkowi/członkini personelu) projektu, jest możliwe zastosowanie MRU.

Beneficjent korzysta w pierwszej kolejności z przesunięcia środków w budżecie projektu lub z powstałych oszczędności.

W przypadku braku możliwości pokrycia wydatków związanych z MRU z bieżącego budżetu projektu, Instytucja Zarządzająca może umożliwić zwiększenie wartości projektu o niezbędne koszty MRU – do 15 tyś. zł na danego uczestnika projektu.

Przykładowy katalog racjonalnych usprawnień

- koszt specjalistycznego transportu na miejsce realizacji wsparcia;
- dostosowanie infrastruktury komputerowej (zakup/wypożyczenie drukarek, materiałów w alfabecie Braille'a, programów powiększających, mówiących;
- dostosowanie akustyczne (zakup pętli indukcyjnej, systemów FM);
- asystent tłumaczący na język łątwy;
- asystent osoby z niepełnosprawnością;
- tłumacz języka migowego – **i tu pamiętajmy Polski Język Migowy nie jest międzynarodowym językiem migowym.**

Zamówienia publiczne a dostępność

W obszarze zamówień publicznych obowiązek zastosowania zasady dostępności wynika bezpośrednio z przepisów ustawy Prawo zamówień publicznych.

Zgodnie z brzmieniem **artykułu 100 ustawy:**

„w przypadku zamówień przeznaczonych do użytku osób fizycznych, w tym pracowników zamawiającego, **opis przedmiotu zamówienia** sporządza się z uwzględnieniem wymagań w zakresie **dostępności dla osób niepełnosprawnych** oraz projektowania z przeznaczeniem dla wszystkich użytkowników, chyba że nie jest to uzasadnione charakterem przedmiotu zamówienia.”

Jak ustawodawstwo krajowe wspiera dostępność

- ustawa z dnia 4 kwietnia 2019 r. o dostępności cyfrowej stron internetowych i aplikacji mobilnych podmiotów publicznych (Dz. U. z 2023 r. poz. 1440)
– wejście w życie 23.05.2019 r.
- ustawa z dnia 19 lipca 2019 r. o zapewnieniu dostępności osobom ze szczególnymi potrzebami (Dz. U. z 2024 r., poz. 1411)
– wejście w życie 20.09.2019 r.

Kto to jest osoba ze szczególnymi potrzebami? (1/2)

Osoba, która ze względu na swoje **cechy zewnętrzne lub wewnętrzne**, albo ze względu na **okoliczności**, w których się znajduje, musi podjąć dodatkowe działania lub zastosować dodatkowe środki w celu **przezwyciężenia bariery**, aby uczestniczyć w różnych sferach życia na **zasadzie równości z innymi osobami**.

Kto to jest osoba ze szczególnymi potrzebami? (2/2)

Czegokolwiek byśmy nie projektowali, naszą pracę powinniśmy **zacząć od człowieka**, zwracając uwagę na **potrzeby i możliwości** osób ze szczególnymi potrzebami, w tym np.:

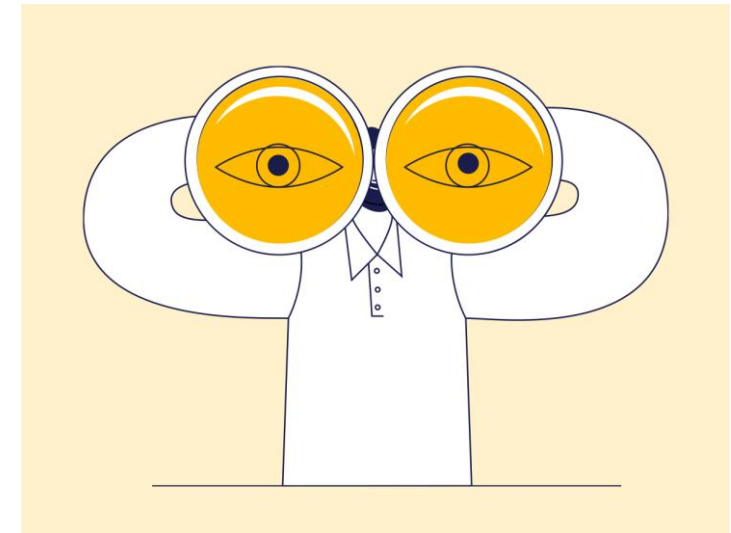
- osób z niepełnosprawnościami (m.in. poruszających się na wózkach lub o kulach, niewidomych, głuchych, z niepełnosprawnościami psychicznymi), osób starszych,
- kobiet w ciąży i osób z małymi dziećmi (w tym z wózkami dziecięcymi),
- osób mających trudności w komunikowaniu się z otoczeniem (także z rozumieniem języka pisanego albo mówionego),
- osób o nietypowym wzroście (w tym również dzieci),
- osób wykluczonych cyfrowo,
- osób z ciężkim lub nieporęcznym bagażem,
- osób o zróżnicowanych dietach,
- **osób cudzoziemskich.**

Dostępność cyfrowa – krok, który robi różnicę

- Dostępność cyfrowa to proste zmiany, m.in:
 - ❖ strona internetowa czytelna i intuicyjna,
 - ❖ kontrastowe kolory,
 - ❖ możliwość powiększenia tekstu,
 - ❖ uproszczona nawigacja - wygodne korzystanie osobom niedowidzącym,
 - ❖ dodanie opisów do obrazków i grafik (tekst alternatywny) – ogromna pomoc dla osób niewidomych korzystających z czytników ekranowych.
- Czy dbacie o dostępność cyfrową swoich **dokumentów**?

Jak tworzyć treści dostępne wszystkim migrantkom i migrantom?

- dbaj o **prosty język** - korzystaj z dobrze znanych wyrażeń, twórz krótkie zdania i dziel tekst na akapity, używaj naturalnej gramatyki, **pamiętaj o barierach językowych grupy do której kierujesz wsparcie,**
- dbaj o **przekaz** - przygotuj teksty alternatywne, dodawaj napisy w wideo, używaj transkrypcji i audiodeskrpcji,
- dbaj o **kreację** - pamiętaj o kontraście, stosuj czytelne bezszeryfowe fonty, używaj wyłącznie ruchomych elementów,
- **ustaw język**, którym będziesz posługiwać się do tworzenia dokumentu, możesz dla różnych fragmentów treści stosować różne języki, jeśli jest taka potrzeba.



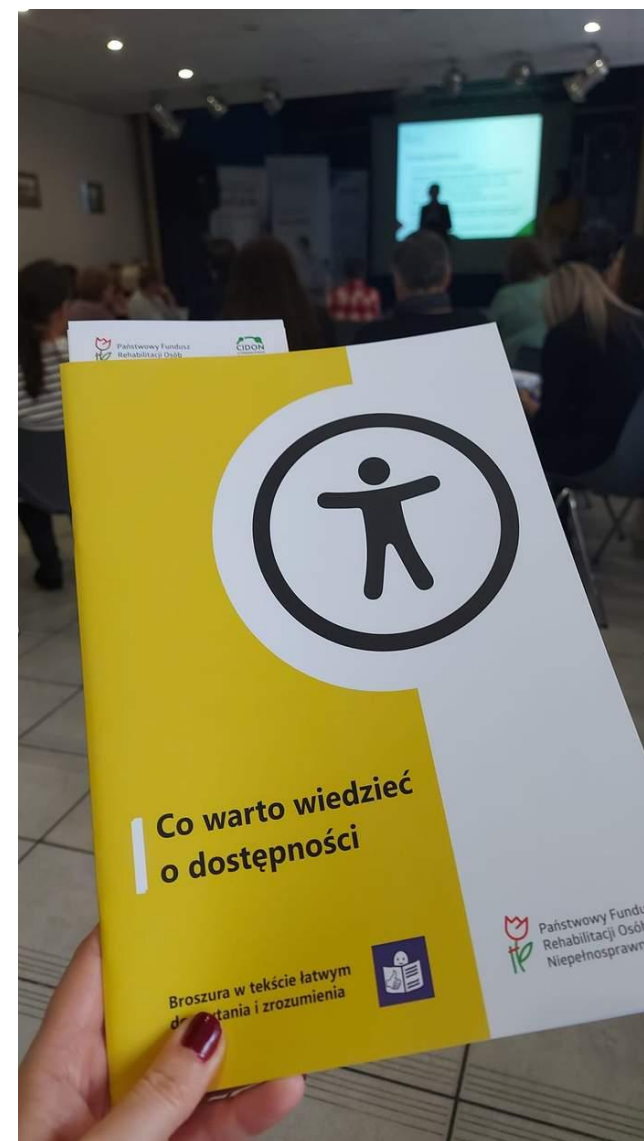
O dostępności tekstem łatwym do czytania i zrozumienia

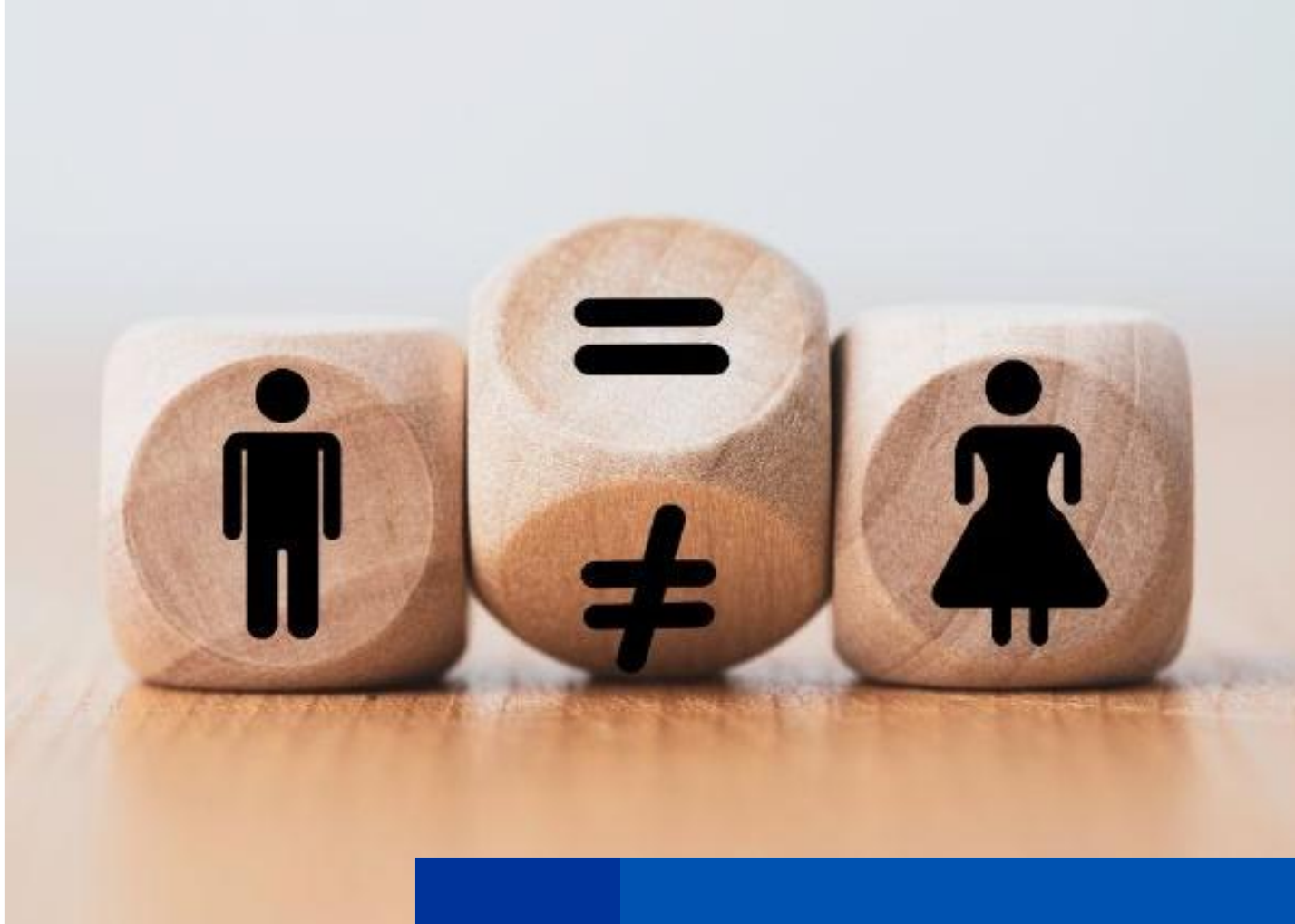
Broszura PFRON „**Co warto wiedzieć o dostępności?**” napisana w tekście łatwym do czytania i zrozumienia (ETR)

https://www.pfron.org.pl/fileadmin/user_upload/Broszura_Co_w_arto_wiedziec_o_dostepnosci.pdf?utm_campaign=pfron&utm_source=df&utm_medium=download

Poradnik PFRON „**Jak korzystać z prawa do dostępności**”

https://www.pfron.org.pl/fileadmin/user_upload/Poradnik_-_Jak_korzystac_z_prawa_do_dostepnosci.pdf?utm_campaign=pfron&utm_source=df&utm_medium=download





2025
ROK POMORSKIEGO
RZEMIOSŁA

Zasada równości kobiet i mężczyzn

Czy projekt jest otwarty na migrantki i migrantów?

Analiza potrzeb grupy docelowej – sprawdź, jaka jest sytuacja kobiet i mężczyzn względem problemu, który jest podjęty w projekcie

We wniosku o dofinansowanie umieść:

- **wnioski z diagnozy**
- **deklarację realizacji działań w projekcie w oparciu o wyniki diagnozy,**
 - **z przywołaniem danych,**
 - **ze wskazaniem źródeł ich pozyskania.**

Pamiętaj! Wnioskodawca na wezwanie IZ FEP 2021-2027 jest zobowiązany do udostępnienia diagnozy w formie pisemnej.

Czym nie jest równość kobiet i mężczyzn?

- Równość nie oznacza zawsze „po równo”, to nie jest podział 50/50 kobiet i mężczyzn uczestniczących w projektach. Równy dostęp, równe traktowanie, równe wynagradzanie, szanse i możliwości są stanem docelowym, jednak, aby do tej sytuacji doprowadzić potrzebne jest skierowanie większego wsparcia do płci nieuprzywilejowanej, będącej w gorszej sytuacji.
- Działania wyrównawcze polegają na preferencyjnym traktowaniu osób z tej grupy, która napotyka na szczególne bariery i ograniczenia utrudniające równy dostęp do zasobów i dóbr społecznych;
- Każda decyzja czy działanie są oceniane w odniesieniu do stopnia, w jakim wpływają na sytuację kobiet i mężczyzn, tj. czy przyczyniają się do eliminowania występujących nierówności czy też je pogłębiają.

Równości kobiet i mężczyzn w Wytycznych równościowych

Przez zgodność z tą zasadą należy rozumieć (...) zaplanowanie takich działań w projekcie, które

wpłyną na wyrównywanie szans danej płci

będącej w gorszym położeniu

(o ile takie nierówności zostały zdiagnozowane w projekcie),

stworzenie takich mechanizmów, aby **na żadnym etapie wdrażania**

projektu nie dochodziło do dyskryminacji i wykluczenia ze względu na płeć.

Ocena zasady równości kobiet i mężczyzn

Ocena zgodności projektów współfinansowanych z EFS+ z zasadą równości kobiet i mężczyzn odbywa się **na podstawie standardu minimum**, który składa się z 5 kryteriów oceny.

Maksymalnie 5 punktów – minimalnie 3 punkty.

Punkty za standard minimum nie sumują się z punktami za kryteria strategiczne!

Nie stosujemy Standardu minimum do oceny projektu, jeżeli w treści wniosku przywołany i uzasadniony został jeden z poniższych **wyjątków**:

- profil działalności (np. statut),
- zamknięta rekrutacja.

Kryterium nr 1 standardu minimum

We wniosku o dofinansowanie projektu zawarte zostały informacje, które potwierdzają **istnienie (albo brak istniejących) barier** równościowych w obszarze tematycznym interwencji i/lub zasięgu oddziaływania projektu.

(0 – 1 pkt)

Kryteria nr 2 i 3 standardu minimum

Wniosek o dofinansowanie projektu **zawiera działania odpowiadające na zidentyfikowane bariery równościowe** w obszarze tematycznym interwencji i/lub zasięgu oddziaływania projektu.

(0 – 1 – 2 pkt)

W przypadku stwierdzenia braku barier równościowych, wniosek o dofinansowanie projektu **zawiera działania zapewniające przestrzeganie zasady** równości kobiet i mężczyzn, tak **aby na żadnym etapie** realizacji projektu **nie wystąpiły bariery równościowe**.

(0 – 1 – 2 pkt)

Kryteria są wobec siebie alternatywne.

Kryterium nr 4 standardu minimum

Wskaźniki realizacji projektu zostały podane w podziale na płeć.

(0 – 1 pkt) [było: 2 pkt]

Definiowanie wskaźników i planowanych do osiągnięcia rezultatów, co do zasady, powinno być powiązane z całością założeń projektu: rodzajem grupy docelowej, której zostanie udzielone wsparcie (w tym kobietom i mężczyznom), stwierdzonymi problemami i barierami, z jakimi grupa ta ma do czynienia i rodzajem planowanego wsparcia.

Proporcja wskaźników w podziale na płeć, wskazana we wniosku o dofinansowanie projektu na podstawie zdiagnozowanego problemu danej grupy docelowej powinna, co do zasady, być **utrzymana przez cały okres realizacji projektu**. Dzięki temu projekt ma szansę realnie wpłynąć na zmianę nierówności płci po zakończeniu realizacji projektu

Kryterium nr 5 standardu minimum

We wniosku o dofinansowanie projektu wskazano, jakie działania zostaną podjęte w celu zapewnienia **równościowego zarządzania projektem**.

(0 – 1 pkt)

sama deklaracja to za mało, (pomyśl, w jakich warunkach sam chciałbyś sam/chciałabyś sama pracować)

Jakie działania możemy podjąć w projekcie?

Przykłady dobrych praktyk:

- stosowanie języka równościowego,
- plany zarządzania różnorodnością,
- strategie antydyskryminacyjne,
- elastyczny czas pracy,
- godzenie życia zawodowego z życiem prywatnym,
- w ramach budowania kompetencji pracowników zarządzających projektem – podnoszenie wiedzy i świadomości w zakresie m.in. korzyści z zarządzania różnorodnością, kształtowania postaw menadżerskich kobiet, unikania stereotypów;



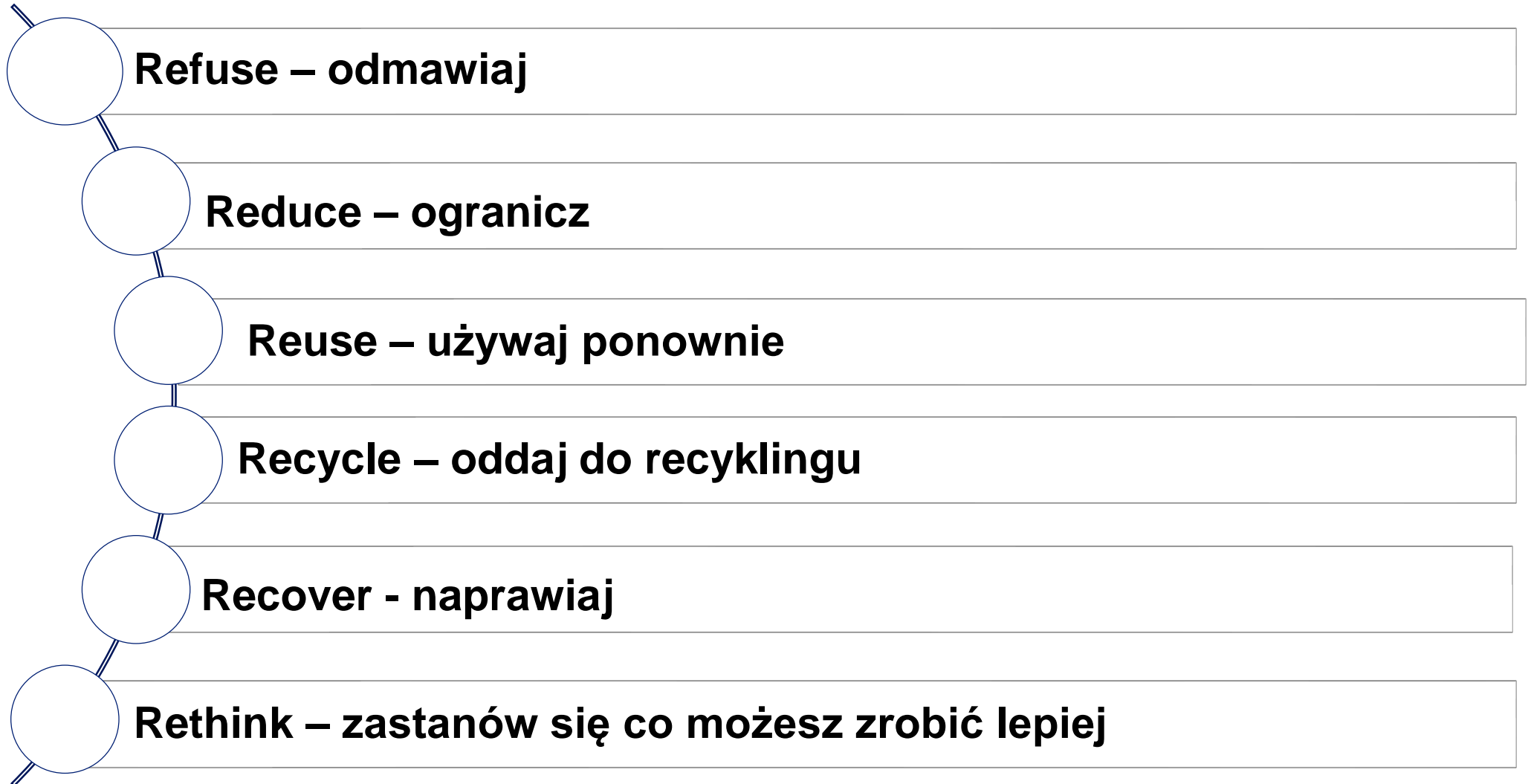
**Zasada zrównoważonego rozwoju, w tym
zasada DNSH**

Zasada zrównoważonego rozwoju oraz zasada DNSH – nie czynić poważnych szkód – ang. „do no significant harm”

Art. 5. Konstytucji RP Rzeczpospolita Polska strzeże niepodległości i nienaruszalności swojego terytorium, zapewnia wolności i prawa człowieka i obywatela oraz bezpieczeństwo obywateli, strzeże dziedzictwa narodowego oraz zapewnia ochronę środowiska, kierując się zasadą zrównoważonego rozwoju.

Zasada zrównoważonego rozwoju to szersze podejście, które uwzględnia aspekty **środowiskowe, gospodarcze i społeczne**. DNSH stanowi zawężenie zasady zrównoważonego rozwoju, koncentrując się na aspekcie **środowiskowym**.

Zasada zrównoważonego rozwoju – zasada 6R



w medycynie i środowisku...



DNSH – cele środowiskowe

Inwestycje w osiągnięciu dobrego stanu środowiska zdefiniowane przez 6 celów:

1. łagodzenie zmian klimatu;
2. adaptacja do zmian klimatu;
3. zrównoważone wykorzystywanie i ochrona zasobów wodnych i morskich;
4. gospodarka o obiegu zamkniętym, w tym zapobieganie powstawaniu odpadów i recykling;
5. zapobieganie i kontrola zanieczyszczeń powietrza, wody lub ziemi;
6. ochrona i odtwarzanie bioróżnorodności i ekosystemów.



DNSH – analiza spełniania zasady

Uchwała Nr 1039/398/22

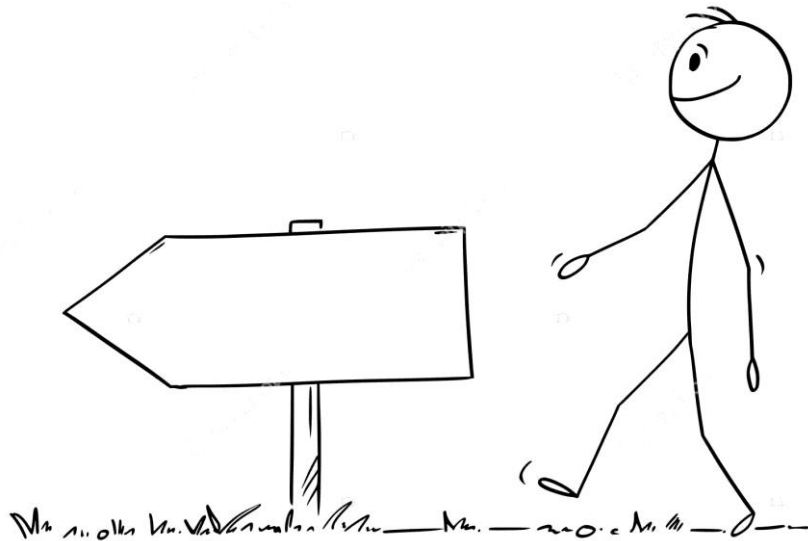
Zarządu Województwa Pomorskiego
z dnia 25 października 2022 roku
w sprawie przyjęcia

**„Analizy spełniania zasady DNSH
dla projektu programu**

Fundusze Europejskie dla Pomorza 2021-2027”



Podobno do wielkich celów prowadzą małe kroki...



**a w projektach EFS +
możemy zrobić ich
wiele**

Przykłady zastosowania zrównoważonego rozwoju w projektach unijnych (1/2)

- **Elektroniczna rekrutacja:** Unikanie nadmiaru drukowanych materiałów,
- **Ograniczanie odpadów:** Drukowanie tylko niezbędnych materiałów w ograniczonych ilościach, korzystanie z papieru z recyklingu,
- **Klauzule społeczne i ekologiczne:** W zamówieniach, np. ekologiczne materiały lub produkty fair trade,
- **Organizacja spotkań:** Wybór miejsc dostępnych komunikacją publiczną, z możliwością carpoolingu,
- **Catering:**
Rezygnacja z naczyń jednorazowych, korzystanie z biodegradowalnych opakowań,
- **Oszczędzanie energii:** Wykorzystanie naturalnego oświetlenia, wyłączanie zbędnych urządzeń, dbanie o dobrą izolację grzejników,
- **Minimalizacja zużycia energii:** Używanie energooszczędnego oświetlenia i sprzętu.
- **Eko-nawyki:** Wyłączanie urządzeń w trybie stand-by, segregacja odpadów, zachęcanie do korzystania ze schodów

Przykłady zastosowania zrównoważonego rozwoju w projektach unijnych (2/2)

- **Zarządzanie personelem w zgodzie z zasadą zrównoważonego rozwoju**
- elastyczne formy pracy: Telepraca, indywidualne grafiki czasu pracy,
- **Edukacja ekologiczna:**
Warsztaty i „pogadanki” o zrównoważonym rozwoju dla personelu,
- **Dopasowanie pracy do potrzeb osobistych:**
Zadaniowy czas pracy, równoważony czas pracy
- **Sprzęt energooszczędny:**
Wybór urządzeń o wysokiej klasie energooszczędności,
- **Ekologiczne środki czystości:**
W biurze wykorzystywanie środków przyjaznych środowisku,
- **Segregacja odpadów:**
Pojemniki na odpady w biurze z odpowiednimi oznaczeniami,
- **Roślinność w biurze:**
Dodanie roślin w biurach dla poprawy jakości powietrza i środowiska pracy,
- **„NIE” dla gadżetów.**



 2025
ROK POMORSKIEGO
RZEMIOSŁA

Karta Praw Podstawowych

Znaczenie Karty praw podstawowych

Karta praw podstawowych Unii Europejskiej to zbiór najważniejszych praw człowieka i wolności obywatelskich ujęty w rozdziałach:

- Godność,
- Wolność,
- Równość,
- Prawa obywatelskie,
- Solidarność,
- Wymiar sprawiedliwości.



Jak nie być sprzecznym z Kartą Praw Podstawowych? Podpowiedzi z regulaminu wyboru projektu.

- 8 Ochrona danych osobowych,
- 10 Wolność myśli, sumienia, religii,
- **14 Prawo do nauki,**
- **15 Wolność wyboru zawodu i prawo podejmowania pracy,**
- 21 Niedyskryminacja,
- **22 Różnorodność kulturowa, religijna, językowa,**
- 23 Równość kobiet i mężczyzn,
- 26 Integracja osób niepełnosprawnych,
- 31 Należyte i sprawiedliwe warunki pracy,
- 35 Ochrona zdrowia,
- 45 Swoboda przemieszczania się i pobytu

Artykuł 15 KPP

Wolność wyboru zawodu i prawo podejmowania pracy

1. Każdy obywatel Unii **ma swobodę poszukiwania zatrudnienia, wykonywania pracy**, korzystania z prawa przedsiębiorczości oraz świadczenia usług w każdym Państwie Członkowskim.
2. Obywatele państw trzecich, którzy posiadają zezwolenie na pracę na terytorium Państw Członkowskich, mają prawo do **takich samych warunków pracy**, z jakich korzystają obywatele Unii.

Art. 22 KPP Różnorodność kulturowa, religijna, językowa,

Art. 45 KPP Swoboda przemieszczania się i pobytu



Artykuł 22

Unia szanuje różnorodność kulturową, religijną i językową.

Artykuł 45

1. Każdy obywatel Unii ma prawo do swobodnego przemieszczania się i przebywania na terytorium Państw Członkowskich.

2. Swoboda przemieszczania się i pobytu może zostać przyznana, zgodnie z Traktatami, obywatelom państw trzecich przebywającym legalnie na terytorium Państwa Członkowskiego.

Ocena kryterium – Karta Praw Podstawowych UE

Ocenie podlega zgodność projektu z Kartą Praw Podstawowych Unii Europejskiej, tj.:

- 1. czy zapisy wniosku** o dofinansowanie dotyczące zakresu oraz sposobu realizacji projektu **nie stoją w sprzeczności z wymogami KPP?**
2. w przypadku, gdy we wniosku o dofinansowanie stwierdzono neutralny charakter wymogów Karty Praw Podstawowych Unii Europejskiej względem zakresu i sposobu realizacji projektu: czy neutralny charakter wymogów został zidentyfikowany prawidłowo?

Narzędzia pomagające zapewnić poszanowanie zapisów Karty Praw Podstawowych przy wdrażaniu projektów finansowanych z UE

Wytyczne Komisji Europejskiej dotyczące zapewnienia poszanowania Karty praw podstawowych Unii Europejskiej przy wdrażaniu europejskich funduszy strukturalnych i inwestycyjnych.

W Załączniku nr III do wytycznych znajduje się tzw. „**lista kontrolna** dotycząca praw podstawowych” – praktyczne narzędzie, które może być stosowane przy przygotowaniu projektu.

Stosowanie Karty Praw Podstawowych w toku wdrażania projektów finansowanych z funduszy UE, Przewodnik i praktyczne wskazówki dla organów krajowych wydany przez Rzecznika Praw Obywatelskich



2025
ROK POMORSKIEGO
RZEMIOSŁA

Konwencja o Prawach Osób Niepełnosprawnych

Bariery w funkcjonowaniu osób z niepełnosprawnościami

- **PREAMBUŁA KPON** - Celem konwencji jest popieranie, ochrona i zapewnienie pełnego i równego korzystania ze wszystkich praw człowieka i podstawowych wolności przez wszystkie osoby niepełnosprawne oraz popieranie poszanowania ich przyrodzonej godności.
- Do osób niepełnosprawnych zalicza się te osoby, które mają długotrwale naruszoną sprawność fizyczną, umysłową, intelektualną lub w zakresie zmysłów co może, **w oddziaływaniu z różnymi barierami**, utrudniać im pełny i skuteczny udział w życiu społecznym, na zasadzie równości z innymi osobami.

Bariery – wynikają z postaw ludzkich i środowiskowych, utrudniają osobom z dysfunkcjami pełny i skuteczny udział w życiu społeczeństwa, na zasadzie równości z innymi osobami.



Konwencja opiera się na zasadach

- poszanowanie przyrodzonej godności, autonomii osoby, w tym swobody dokonywania wyborów, a także poszanowanie niezależności osoby
- niedyskryminacja,
- pełny i skuteczny udział w społeczeństwie i integracja społeczna,
- poszanowanie odmienności i akceptacja osób niepełnosprawnych, będących częścią ludzkiej różnorodności oraz ludzkości,
- równość szans,
- dostępność,
- równość mężczyzn i kobiet,
- poszanowanie rozwijających się zdolności niepełnosprawnych dzieci oraz poszanowanie prawa dzieci niepełnosprawnych do zachowania tożsamości.

KPON w projekcie

– do czego warto odnieść się we wniosku o dofinansowanie

- 4 Obowiązki ogólne,
- 5 Równość i niedyskryminacja,
- 12 Równość wobec prawa,
- 14 Wolność i bezpieczeństwo osobiste,
- 18 Swoboda przemieszczania się i obywatelstwo
- **19 Niezależne życie i włączenie w społeczeństwo,**
- 21 Wolność wypowiedzenia się i wyrażania opinii oraz dostęp do informacji,
- 24 Edukacja,
- 25 Zdrowie,
- 26 Rehabilitacja,
- 27 Praca i zatrudnienie,
- 30 Udział w życiu kulturalnym, rekreacji, wypoczynku i sporcie.

Artykuł 19 KPON

– **Niezależne życie i włączenie w społeczeństwo**

Państwa Strony niniejszej konwencji uznają równe prawo wszystkich osób niepełnosprawnych do życia w społeczeństwie, wraz z prawem dokonywania wyborów, na równi z innymi osobami, oraz podejmą skuteczne i odpowiednie środki w celu ułatwienia pełnego korzystania przez osoby niepełnosprawne z tego prawa oraz ich pełnego włączenia i udziału w społeczeństwie.



Ocena kryterium

– Konwencja o Prawach Osób Niepełnosprawnych

Ocenić podlega zgodność projektu z Konwencją o Prawach Osób Niepełnosprawnych, sporządzoną w Nowym Jorku dnia 13 grudnia 2006 r., tj.:

- **czy zapisy wniosku** o dofinansowanie dotyczące zakresu i sposobu realizacji projektu oraz wnioskodawcy **nie stoją w sprzeczności z wymogami KPON?**
- w przypadku, gdy we wniosku o dofinansowanie stwierdzono neutralny charakter wymogów KPON względem zakresu i sposobu realizacji projektu oraz wnioskodawcy: czy neutralny charakter wymogów został zidentyfikowany prawidłowo?

Kryterium uważa się za spełnione, jeśli projekt spełnił wszystkie powyższe warunki (o ile dotyczą).



Fundusze Europejskie

Życzymy udanych działań



Fundusze Europejskie
dla Pomorza



Rzeczpospolita
Polska

Dofinansowane przez
Unię Europejską



URZĄD MARSZAŁKOWSKI
WOJEWÓDZTWA POMORSKIEGO