



Fundusze Europejskie
dla Pomorza



Rzeczpospolita
Polska

Dofinansowane przez
Unię Europejską



URZĄD MARSZAŁKOWSKI
WOJEWÓDZTWA POMORSKIEGO

„Pomorskie wsparcie edukacji włączającej”

- uwarunkowania dotyczące realizacji przedsięwzięcia strategicznego





Strategia Rozwoju Województwa Pomorskiego 2030

- Cel strategiczny 2. Otwarta wspólnota regionalna
- Cel operacyjny 2.1. Fundamenty edukacji
- Zobowiązanie SWP:

Wzmocnienie wsparcia uczniów ze specjalnymi potrzebami edukacyjnymi

Regionalny Program Strategiczny w zakresie edukacji i kapitału społecznego

- Cel szczegółowy 1. Fundamenty edukacji
- Priorytet 1.1. Edukacja dla rozwoju
- Przedsięwzięcie strategiczne:

Pomorskie wsparcie edukacji włączającej
(regionalne wsparcie edukacji włączającej,
wzmocnienie potencjału PPP) → FEP 2021-2027





Edukacja włączająca na Pomorzu - kontekst

- **Wzrost liczby uczniów z niepełnosprawnościami i dysfunkcjami, trudnościami w nauce i problemami wychowawczymi (SPE)**
- **Wzrost liczby uczniów objętych kształceniem specjalnym**
- **Wzrost liczby uczniów ze SPE przystępujących do egzaminów zewnętrznych** (egzamin ósmoklasisty, matura, egzaminy zawodowe)
- **Niedobór kadr** z odpowiednimi kwalifikacjami i kompetencjami, a także **brak profesjonalnej pomocy w szkołach i placówkach ogólnodostępnych**
- **Niesatysfakcjonująca infrastruktura** oraz **wyposażenie szkół ogólnodostępnych** w pomoce dydaktyczne do pracy z uczniami ze SPE
- **Niesatysfakcjonujący poziom tolerancji** dla uczniów ze SPE
- **Kluczowa rola poradni psychologiczno-pedagogicznych:**
 - ✓ stały wzrost liczby uczniów objętych diagnozą i oczekujących na diagnozę (wydłużenie czasu oczekiwania na diagnozę)
 - ✓ zwiększone zapotrzebowanie na specjalistyczne wsparcie uczniów szkół ogólnodostępnych oraz rodziców uczniów ze SPE
 - ✓ wzrost liczby uczniów z orzeczeniami o potrzebie kształcenia specjalnego



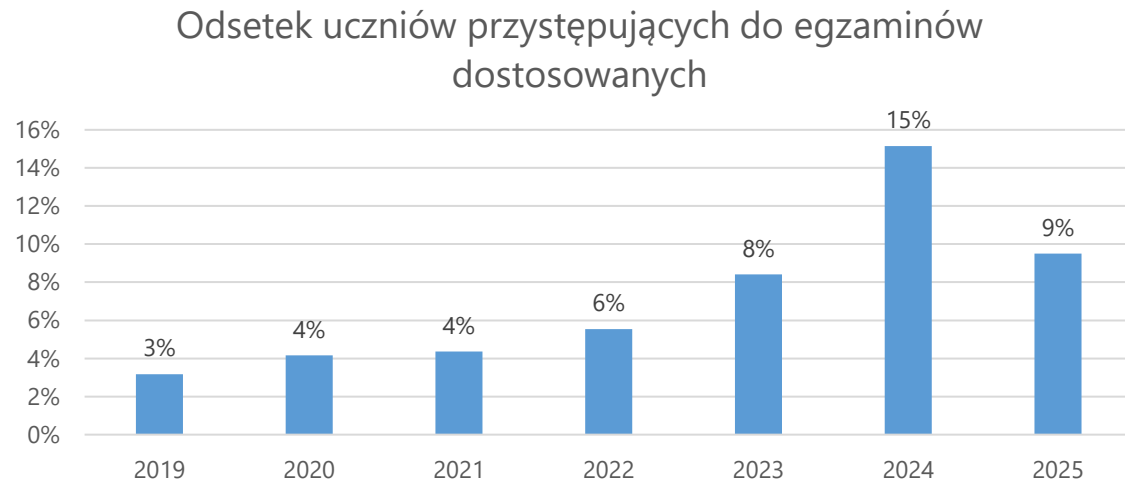
Wzrost liczby uczniów z niepełnosprawnościami, dysfunkcjami, trudnościami w nauce i problemami wychowawczymi (SPE)

Uczniowie	Rok szkolny 2020/2021	Rok szkolny 2024/2025
niedostosowani społecznie	174	177
zagrożeni niedostosowaniem społecznym	1 325	1 910
niesłyszący	60	68
słabosłyszący	567	673
niewidomi	3	2
słabowidzący	618	630
z autyzmem w tym z zespołem Aspergera	1 854	5 029
z niepełnosprawnością intelektualną w stopniu lekkim	3 417	4 062
z niepełnosprawnością intelektualną w stopniu umiarkowanym	1 173	1 054
z niepełnosprawnością intelektualną w stopniu znacznym	145	92
z niepełnosprawnością ruchową w tym z afazją	1 382	2 213
z niepełnosprawnościami sprzężonymi	2 752	4 085
Razem	13 470	19 995



Przystępujący do egzaminów w województwie pomorskim

Rok	Uczniowie przystępujący do arkuszy standardowych	Uczniowie przystępujący do arkuszy dostosowanych	Razem
2019	24 007	788	24 795
2020	22 055	956	23 011
2021	22 054	1006	23 060
2022	31 298	1 833	33 131
2023	31 143	2 858	34 001
2024	13 536	2 417	15 953
2025	20 288	2 129	22 417



Liczba typów arkuszy wzrosła ze 120 w 2019 roku do 218 w 2025 roku

Uczniowie	2019	2025
z autyzmem, w tym z zespołem Aspergera	105	425
słabowidzący i niewidomi	85	80
słabosłyszący i niesłyszący	81	70
z niepełnosprawnością intelektualną w stopniu lekkim	383	498
z afazją	-	146
z niepełnosprawnością ruchową spowodowaną mózgowym porażeniem dziecięcym	7	11
z niepełnosprawnościami sprzężonymi	5	35
o których mowa w art. 165 ust. 1 ustawy (cudzoziemcy)	122	436
obywatele Ukrainy	-	416
z zaburzeniem widzenia barw	-	12

Wzrost liczby opinii i orzeczeń wydanych przez poradnie psychologiczno-pedagogiczne

nazwa poradni	liczba opinii (wiek 0-18)		liczba opinii o potrzebie wczesnego wspomagania (wiek 0-18)		liczba orzeczeń (orzeczenie o potrzebie kształcenia specjalnego orzeczenie o potrzebie zajęć rewalidacyjno-wychowawczych) (wiek 0-18)	
	2022/23	2023/24	2022/23	2023/24	2022/23	2023/24
	Poradnia Psychologiczno-Pedagogiczna nr 3 w Gdańsku	679	599	128	144	297
Poradnia Psychologiczno-Pedagogiczna nr 7 w Gdańsku	2774	3054	133	112	187	392
Poradnia Psychologiczno-Pedagogiczna nr 4 w Gdańsku	1081	1129	366	384	1123	1267
Poradnia Psychologiczno-Pedagogiczna nr 1 w Gdańsku	1023	1103	77	85	122	97
Poradnia Psychologiczno-Pedagogiczna nr 5 w Gdańsku	2681	2883	113	159	123	164
Poradnia Psychologiczno-Pedagogiczna nr 6 w Gdańsku	737	790	39	51	83	84
Poradnia Psychologiczno-Pedagogiczna w Sopocie	645	670	24	22	83	98
Poradnia Psychologiczno-Pedagogiczna nr 2 w Gdyni	1719	1865	59	57	212	228
Poradnia Psychologiczno-Pedagogiczna nr 1 w Gdyni	1441	1701	93	114	258	287
Poradnia Psychologiczno-Pedagogiczna nr 3 w Gdyni	761	1031	56	74	218	224
Poradnia Psychologiczno-Pedagogiczna w Słupsku (miasto)	1469	1240	199	220	357	303
Poradnia Psychologiczno-Pedagogiczna w Słupsku (powiat)	1411	1275	90	88	255	274
Poradnia Psychologiczno-Pedagogiczna w Łęborku	1284	1139	121	136	236	232
Poradnia Psychologiczno-Pedagogiczna w Wejherowie	1176	1189	253	383	574	680
Poradnia Psychologiczno-Pedagogiczna w Rumi	675	774	159	170	331	373
Poradnia Psychologiczno-Pedagogiczna w Nowym Dworze Gdańskim	578	965	26	23	114	146
Poradnia Psychologiczno-Pedagogiczna w Pruszczu Gdańskim	1235	1577	298	361	672	742
Poradnia Psychologiczno-Pedagogiczna w Malborku	1598	1406	76	64	400	317
Poradnia Psychologiczno-Pedagogiczna w Sztumie	643	657	35	43	170	180
Poradnia Psychologiczno-Pedagogiczna w Kwidzynie	857	872	55	79	305	367
Poradnia Psychologiczno-Pedagogiczna w Kwidzynie filia Prabuty	242	239	11	15	54	60
Poradnia Psychologiczno-Pedagogiczna w Pucku	1530	1777	144	147	337	418
Poradnia Psychologiczno-Pedagogiczna w Starogardzie Gdańskim	1593	2463	73	63	458	380
Poradnia Psychologiczno-Pedagogiczna w Kościerzynie	1144	1075	68	89	363	241
Poradnia Psychologiczno-Pedagogiczna w Tczewie	2653	2239	112	119	489	507
Poradnia Psychologiczno-Pedagogiczna w Bytowie	1854	1861	84	98	173	245
Poradnia Psychologiczno-Pedagogiczna w Miastku	519	481	19	30	107	107
Poradnia Psychologiczno-Pedagogiczna w Chojnicach	1525	1752	102	147	322	414
Poradnia Psychologiczno-Pedagogiczna w Człuchów	1160	1562	59	52	234	323
Poradnia Psychologiczno-Pedagogiczna w Kartuzach	1445	1222	525	484	663	735

Liczba opinii i orzeczeń:
2022/2023 – 51 049
2023/2024 – 54 850

Największy wzrost wydawanych opinii i orzeczeń odnotowały Poradnie Psychologiczno-Pedagogiczne:

w Nowym Dworze Gdańskim – o 37%,
w Starogardzie Gdańskim – o 27%,
w Człuchowie – o 25%,
w Pruszczu Gdańskim – o 18%,
nr 3 w Gdyni – o 16%.



Zadania publicznych poradni psychologiczno-pedagogicznych

Rozporządzenie Ministra Edukacji Narodowej w sprawie szczegółowych zasad działania publicznych poradni psychologiczno-pedagogicznych (Dz.U. z 2023 r. poz. 2499):

- 1) **diagnozowanie dzieci i młodzieży**
- 2) **udzielanie dzieciom i młodzieży oraz rodzicom bezpośredniej pomocy psychologiczno-pedagogicznej**
- 3) **realizowanie zadań profilaktycznych oraz wspierających wychowawczą i edukacyjną funkcję przedszkola, szkoły i placówki**, w tym wspieranie nauczycieli w rozwiązywaniu problemów dydaktycznych i wychowawczych
- 4) **organizowanie i prowadzenie wspomagania** przedszkoli, szkół i placówek w zakresie realizacji zadań dydaktycznych, wychowawczych i opiekuńczych





Infrastruktura publicznych poradni psychologiczno-pedagogicznych – stan obecny (1)

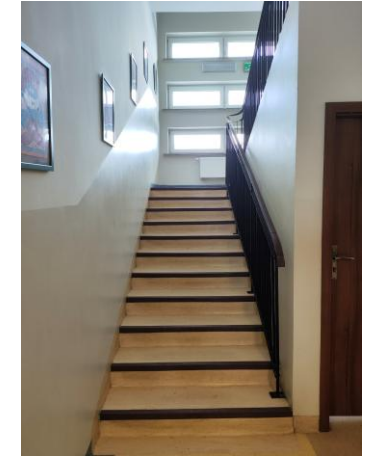
Niedostosowania infrastruktury do potrzeb osób z niepełnosprawnością



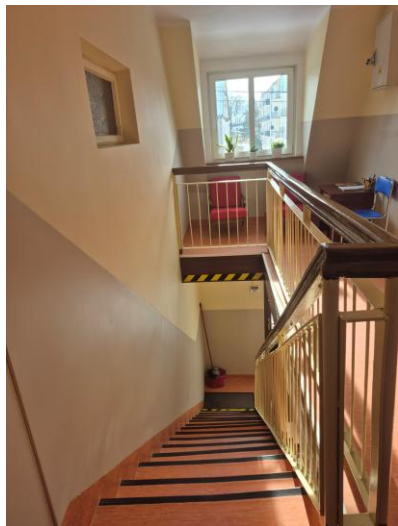
PPP Człuchów



PPP Pruszcz Gdański



PPP Wejherowo



PPP Nowy Dwór Gdański



PPP Starogard Gdański



Infrastruktura publicznych poradni psychologiczno-pedagogicznych – stan obecny (2)

**Brak przestrzeni do prowadzenia terapii, zajęć z wykorzystaniem pomocy dydaktycznych
i terapeutycznych, organizacji gabinetów specjalistów**



PPP Wejherowo



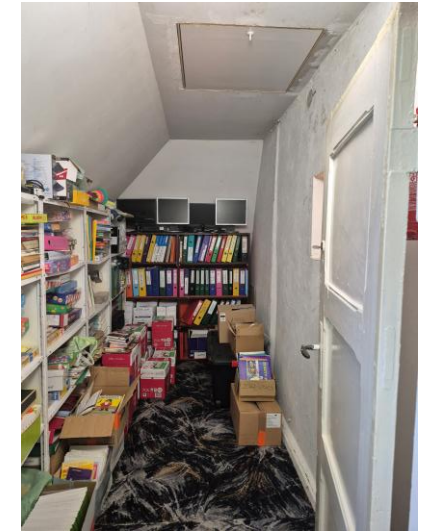
PPP Sztum



PPP Pruszcz Gdański



PPP Nowy Dwór Gdański





Wyzwania dla PPP - wzrost liczby uczniów wymagających diagnozy i wsparcia terapeutycznego, wzrastające potrzeby wsparcia dyrektorów szkół, nauczycieli oraz rodziców uczniów ze SPE, a jednocześnie:

1. Braki kadrowe:

- długie oczekiwanie na diagnozę
- brak czasu na prowadzenie terapii dzieci i młodzieży oraz ich rodzin
- ograniczona możliwość wsparcia kadry szkół ogólnodostępnych (nauczycieli, w tym wychowawców i nauczycieli specjalistów pracujących w szkołach, a także dyrektorów)
- brak możliwości organizowania dodatkowych form wsparcia rodziców/opiekunów prawnych uczniów ze SPE

2. Przestarzała infrastruktura poradni:

- brak dostosowania budynków do potrzeb uczniów ze SPE (np. brak wind, podjazdów itp.)
- zbyt mała liczba gabinetów specjalistycznych, sal terapii zbiorowej i indywidualnej, brak sal wyciszeń oraz miejsc oczekiwania dla rodziców/opiekunów prawnych uczniów
- przestarzałe wyposażenie (narzędzia terapeutyczne i diagnostyczne, sprzęt komputerowy)

3. Niedostateczne wyposażenie w nowoczesne narzędzia diagnostyczne i terapeutyczne



Regionalny Program Strategiczny w zakresie edukacji i kapitału społecznego

I. Konkurs dla organów prowadzących szkoły i placówki oświatowe

- realizacja projektów bezpośrednio wspierających uczniów oraz nauczycieli w zakresie edukacji włączającej
budżet: 105,9 mln zł EFS+

II. Przedsięwzięcie Strategiczne „Pomorskie wsparcie edukacji włączającej” (planowane dofinansowanie: **93,8** mln zł EFS+, EFRR)

1. Projekt koordynacyjny SWP – w realizacji

- prowadzenie działań o zasięgu regionalnym skierowanych do kadry oświatowej, pracowników organów prowadzących oraz rodziców/opiekunów prawnych uczniów

budżet (dofinansowane): 7,8 mln zł EFS+

2. Projekty organów prowadzących PPP (2026 – 2028)

- realizacja projektów zintegrowanych wzmacniających potencjał PPP

budżet (dofinansowane): 86 mln zł EFS+ i EFRR



II. Przedsięwzięcie strategiczne: Pomorskie wsparcie edukacji włączającej (1)

1. Projekt koordynacyjny Samorządu Województwa Pomorskiego - działania:

Nauczyciele i pracownicy merytoryczni organów prowadzących:

- dyżury ekspertów – kontakt z ekspertami przez regionalne placówki doskonalenia nauczycieli
- szkolenia terenowe w powiatach
- subregionalne, wyjazdowe seminaria dla kadry zarządzającej
- instruktaż metodyczny dla nauczycieli prowadzony przez specjalistów z Ośrodka Szkolno-Wychowawczego nr 2 dla w Wejherowie
- zimowa akademia specjalistów (wyjazdowe szkolenie dla nauczycieli i zatrudnionych w szkołach specjalistów)
- refundacja studiów podyplomowych

Rodzice i opiekunowie uczniów ze specjalnymi potrzebami edukacyjnymi:

- wsparcie ekspertów – kontakt przez regionalne placówki doskonalenia eksperckie nauczycieli
- szkolenia terenowe w powiatach
- warsztaty dla rodziców prowadzone przez specjalistów z Ośrodka Szkolno-Wychowawczego nr 2 dla w Wejherowie (Szkoła Rodziców)

Dodatkowe działania:

- biblioteka metodyczno-dydaktyczna (poradniki, filmy, podcasty) oraz regionalna baza dobrych praktyk i ekspertów
- promocja edukacji włączającej





II. Przedsięwzięcie strategiczne: Pomorskie wsparcie edukacji włączającej (2)

2. Projekty organów prowadzących PPP - działania:

w zakresie EFS+ (łącznie wartość dofinansowania: 7 300 000,00 euro)

- **wzmocnienie potencjału kadr PPP** (np. kursy i szkolenia dla pracowników w obszarach nie uwzględnionych w projektach realizowanych na poziomie centralnym, supervizje)
- **wsparcie nauczycieli i dyrektorów szkół ogólnodostępnych** (np. szkolenia, dyżury eksperckie)
- **wsparcie rodziców i opiekunów prawnych dzieci ze SPE** (np. szkolenia dotyczące metod wsparcia dzieci w środowisku domowym - tak zwane „szkoły rodziców”, indywidualne konsultacje ze specjalistami)

w zakresie EFRR (łącznie wartość dofinansowania: 9 632 407,00 euro)

- **adaptacja pomieszczeń i wyposażenie sal** do prowadzenia zróżnicowanych form terapii oraz zajęć warsztatowych, zakup narzędzi diagnostycznych i terapeutycznych
- **modernizacja budynków** (np. budowa podjazdów, instalacja wind/podnośników, instalacja klimatyzacji)
- **wsparcie cyfryzacji** (np. rozbudowa sieci informatycznej, zakup sprzętu komputerowego, serwerów)
- **wyposażenie PPP** (np. zakup licencji umożliwiających korzystanie z zaawansowanych narzędzi diagnostycznych, zakup specjalistycznego oprogramowania)





Wsparcie organów prowadzących PPP – zasady podziału alokacji

- ❑ **60% alokacji** (EFS + 4 380 000,00 euro; EFRR 5 779 444,20 euro) **dla wszystkich organów prowadzących**
 - podział proporcjonalny do liczby uczniów szkół podstawowych pobierających naukę na obszarze funkcjonowania danego powiatu

- ❑ **20% alokacji** (EFS+ 1 460 000 euro; EFRR 1 926 481,40 euro) **dla organów prowadzących mających status powiatu ziemskiego**
 - podział proporcjonalny do liczby uczniów szkół podstawowych pobierających naukę na obszarze funkcjonowania danego powiatu ziemskiego

- ❑ **10% alokacji** (EFS+ 730 000 euro; EFRR 963 240,70 euro) **dla organów prowadzących, w których odsetek opinii i orzeczeń wydawanych przez poradnie psychologiczno-pedagogiczne jest poniżej 20% ogólnej liczby uczniów szkół podstawowych pobierających naukę na obszarze funkcjonowania danego organu prowadzącego**

- ❑ **5% alokacji** (EFS+ 365 000 euro; EFRR 481 620,35 euro) **dla organów prowadzących, na obszarze których znajdują się miasta tracące funkcje społeczno-gospodarcze** - zgodnie z zapisami Kontraktu Programowego dla województwa pomorskiego

- ❑ **5% alokacji** (EFS+ 365 000 euro; EFRR 481 620,35 euro) **dla organów prowadzących, na obszarze których znajdują się gminy zagrożone trwałą marginalizacją** - zgodnie z zapisami Kontraktu Programowego dla województwa pomorskiego



Podział alokacji dla poszczególnych organów prowadzących PPP – EFS+, EFRR

lp.	powiat/miasto	EFS+	EFRR
1	bytowski	437 334,96 €	577 066,89 €
2	człuchowski	237 417,54 €	313 274,30 €
3	gdański	660 524,62 €	871 567,39 €
4	Gdynia	510 048,91 €	673 013,52 €
5	kartuski	785 467,29 €	1 036 430,23 €
6	kościerski	395 480,62 €	521 839,77 €
7	kwidzyński	386 783,92 €	510 364,40 €
8	łęborski	388 956,32 €	513 230,90 €
9	malborski	299 307,83 €	394 939,02 €
10	nowodworski	105 768,51 €	139 562,38 €
11	pucki	420 744,01 €	555 175,00 €
12	Słupsk	351 704,63 €	464 077,00 €
13	Sopot	64 324,11 €	84 876,17 €
14	starogardzki	555 459,11 €	732 932,63 €
15	sztumski	171 033,19 €	225 679,63 €
16	tczewski	497 356,83 €	656 266,22 €
17	wejherowski	1 032 287,59 €	1 362 111,54 €
		7 300 000,00 €	9 632 407,00 €



Skład Komisji działającej przy Kierowniku Regionalnego Programu Strategicznego w zakresie edukacji i kapitału społecznego w ramach realizacji przedsięwzięcia strategicznego „Pomorskie wsparcie edukacji włączającej”

Przedstawiciele szkół wyższych:

- dr hab. Marcin Boryczko, prof. UG
- Dr Joanna Doroszuk, UG

Przedstawiciele Związku Gmin Pomorskich:

- Piotr Widz, Sekretarz Gminy Gardeja, radny SWP
- Anita Galant, Wójt Gminy Smętowo Graniczne

Przedstawiciele Kuratorium Oświaty w Gdańsku:

- Dorota Cieślicka
- Ewa Ossowska

Przedstawiciele UMWP:

Departamentu Edukacji:

- Adam Krawiec, Przewodniczący Komisji
- Teresa Szakiel, Zastępca Przewodniczącego Komisji

Departamentu Rozwoju Regionalnego i Przestrzennego:

- Bartosz Kozicki
- Kamila Miguła

Departamentu Europejskiego Funduszu Społecznego:

- Katarzyna Szczuka
- Magdalena Stormowska

Departament Programów Regionalnych:

- Agnieszka Surudo
- Agata Bartsch



Wzmocnienie potencjału publicznych poradni psychologiczno-pedagogicznych:

- **skrócenie okresu oczekiwania na diagnozę**
- **zwiększenie dostępności form terapii dostosowanych do potrzeb uczniów**
- **pomoc szkołom ogólnodostępnym we wdrażania edukacji włączającej (wsparcie dyrektorów i nauczycieli, w tym nauczycieli wychowawców i pracujących w szkołach specjalistów)**
- **wsparcie rodziców i opiekunów prawnych uczniów**
- **poprawa standardu wyposażenia poradni psychologiczno-pedagogicznych**
- **lepsze dostosowanie budynków poradni do potrzeb osób z niepełnosprawnościami - likwidacja barier architektonicznych**
- **przygotowanie poradni do roli podmiotu koordynującego działania wszystkich instytucji i podmiotów wspierających dzieci i młodzież ze specjalnymi potrzebami edukacyjnymi**



**URZĄD MARSZAŁKOWSKI
WOJEWÓDZTWA POMORSKIEGO**

Dziękuję za uwagę